

УДК 343.9:159.9:316.6:343.85

DOI: <http://dx.doi.org/10.21202/1993-047X.14.2020.3.598-623>

Р. С. МОРРИС<sup>1</sup>

<sup>1</sup>Университет Вебера, г. Огден, США

## САМОКОНТРОЛЬ И КРИМИНАЛЬНЫЕ НАКЛОННОСТИ: ЛОНГИТУДНОЕ ИССЛЕДОВАНИЕ МЕР ОБЩЕСТВЕННОГО ВОЗДЕЙСТВИЯ, НАПРАВЛЕННЫХ НА ПОВЫШЕНИЕ САМОКОНТРОЛЯ

Р. С. Моррис, доктор философии, Университет Вебера  
Адрес: 3885 W Campus Dr., Ogden, UT, 84403, USA  
E-mail: [rcmorris@weber.edu](mailto:rcmorris@weber.edu)

**Цель:** изучение понятия самоконтроля как основного фактора криминогенной потребности и преступного поведения.  
**Методы:** диалектический подход к познанию социальных явлений с использованием основанных на нем общенаучных (анализ, синтез, индукция) и частно-научных (формально-юридический, системный, сравнительно-правовой, социологический) методов познания.

**Результаты:** в данном исследовании раскрывается сущность теоретической дискуссии между сторонниками психогенных и социогенных причин антиобщественного поведения. Автор сравнивает аргументы, приводимые в общей теории преступной деятельности для объяснения психогенных механизмов самоконтроля, с гипотезой о социогенных причинах, выдвигаемых теорией социального контроля. В работе самоконтроль и социальный контроль описаны как две стороны одного социально-психологического явления и доказано, что ключевые ценностные идентичности являются ядром самоконтроля. Данные многомерного временного ряда собирались в течение года в выборке из 173 детей, участвующих в программе наставничества на местном уровне. Большой интерес представляет проведенный анализ выборки детей с высоким риском антиобщественного поведения, включая группу детей, испытавших влияние тюремного заключения родителей.

**Научная новизна:** в работе обосновано, что уровень самоконтроля меняется различным образом у разных детей в течение года применения мер общественного воздействия, что ставит под сомнение гипотезу об относительной стабильности уровня самоконтроля, принятую в теории самоконтроля. У детей, не испытавших воздействия тюремного заключения родителей, уровень самоконтроля возрастал в течение года участия в программе наставничества, тогда как у детей с опытом такого воздействия он понижался. Результаты показывают, что программы мер общественного воздействия для детей из групп риска по признаку межпоколенческой преступности должны учитывать данные клинических моделей по борьбе с криминальными наклонностями.

**Практическая значимость:** основные положения и выводы статьи могут быть использованы в научной, педагогической и правоприменительной деятельности при рассмотрении вопросов, связанных с предупреждением и пресечением правонарушений.

**Ключевые слова:** уголовное право; криминология; девиантология; самоконтроль; социальный контроль; криминальные наклонности; социальная психология; меры общественного воздействия; ценности

**Как цитировать русскоязычную версию статьи:** Моррис Р. С. Самоконтроль и криминальные наклонности: лонгитюдное исследование мер общественного воздействия, направленных на повышение самоконтроля // Актуальные проблемы экономики и права. 2020. Т. 14, № 3. С. 598–623. DOI: <http://dx.doi.org/10.21202/1993-047X.14.2020.3.598-623>

\* Впервые статья опубликована на английском языке в журнале *Criminology, Criminal Justice, Law & Society* and The Western Society of Criminology Hosting by Scholastica. По вопросам коммерческого использования обратитесь в редакцию журнала *Criminology, Criminal Justice, Law & Society* (CCJLS) и The Western Society of Criminology: [CCJLS@WesternCriminology.org](mailto:CCJLS@WesternCriminology.org)

Цитирование оригинала статьи на английском: Morris R.C. Self-Control as a Criminogenic Need: A Longitudinal Test of Social Intervention to Improve Self-Control, *Criminology, Criminal Justice, Law & Society*, 2019, Vol. 20, No. 1, pp. 13–34.

URL публикации: <https://ccjls.scholasticahq.com/article/7738-self-control-as-a-criminogenic-need-a-longitudinal-test-of-social-intervention-to-improve-self-control>

R. C. MORRIS<sup>1</sup>

<sup>1</sup>Weber State University, Ogden, USA

## SELF-CONTROL AS A CRIMINOGENIC NEED: SELF-CONTROL AS A CRIMINOGENIC NEED: A LONGITUDINAL TEST OF SOCIAL INTERVENTION TO IMPROVE SELF-CONTROL

R. C. Morris, PhD is an assistant professor of sociology at Weber State University  
Address: 3885 W Campus Dr., Ogden, UT, 84403, USA  
E-mail: rcmorris@weber.edu

**Objective:** to study the notion of self-control as the main factor of criminogenic needs and criminal behavior.

**Methods:** dialectical approach to cognition of social phenomena using the general scientific (analysis, synthesis, induction) and specific scientific (formal-legal, systemic, comparative-legal, sociological) research methods.

**Results:** the study addresses the theoretical debate between psychogenic and sociogenic arguments of anti-social behavior. The psychogenic arguments defining self-control found in the general theory of crime get compared to the sociogenic assumptions of social control theory. This paper frames self- and social control as two sides of the same social psychological coin, suggesting that key value-identities represent the core of selfcontrol. A year of panel data were gathered from 173 children participating in a community-based mentoring program. Of key interest, this study provides an analysis of children facing acute risk for anti-social outcomes, including a group of children impacted by parental incarceration.

**Scientific novelty:** the work substantiates that self-control varies along different trajectories for different children across a year of social intervention, questioning the relative stability assumption in self-control theory. Children unimpacted by parental incarceration experience increases in self-control across a year of mentoring while children impacted by parental incarceration experience declines in self-control. Results suggest that social intervention programs serving children at-risk for intergenerational crime need to take a cue from clinical treatment models targeting criminogenic needs.

**Practical significance:** the main provisions and conclusions of the article can be used in scientific, pedagogical and law enforcement activities when considering issues related to the crime prevention and suppression.

**Keywords:** Criminal law; Criminology; Deviancy studies; Self-control; Social control; Criminogenic need; Social psychology; Social intervention; Values

**For citation of Russian version:** Morris R.C. Self-Control as a Criminogenic Need: A Longitudinal Test of Social Intervention to Improve Self-Control, *Actual Problems of Economics and Law*, 2020, Vol. 14, No. 3, pp. 598–623. DOI: <http://dx.doi.org/10.21202/1993-047X.14.2020.3.598-623>

Теория самоконтроля является одной из ведущих парадигм криминологии. В целом исследователи согласны с тем, что низкий уровень самоконтроля способствует преступному поведению [1]. Теоретически и эмпирически доказанная значимость самоконтроля

как прогнозирующего параметра преступного поведения побудила авторов Bonta и Andrews [2] выделить самоконтроль в качестве основного фактора криминогенной потребности в рамках модели «Риск, потребность, отклик» (*Risk, Need, Responsivity – RNR*),

\* The article was first published in English language by Criminology, Criminal Justice, Law & Society and The Western Society of Criminology Hosting by Scholastica. For more information please contact: [CCJLS@WesternCriminology.org](mailto:CCJLS@WesternCriminology.org).

For original publication Morris R.C. Self-Control as a Criminogenic Need: A Longitudinal Test of Social Intervention to Improve Self-Control, *Criminology, Criminal Justice, Law & Society*, 2019, Vol. 20, No. 1, pp. 13–34.

Publication URL: <https://ccjls.scholasticahq.com/article/7738-self-control-as-a-criminogenic-need-a-longitudinal-test-of-social-intervention-to-improve-self-control>

направленной на работу с правонарушителями [3–5]<sup>1</sup>. На этом подходе основана давняя традиция работы с правонарушителями, подкрепленная мощной теоретической, эмпирической и доказательной базой, однако в вопросе *развития* самоконтроля такого консенсуса не наблюдается. Причина этого в том, что Gottfredson и Hirschi сосредоточились на психогенных факторах при обсуждении гипотезы об относительной стабильности уровня самоконтроля. Эти авторы признавали влияние родителей на ранних этапах, но считали общественные процессы второстепенными для развития самоконтроля [6–8].

В настоящем исследовании используется комплексный подход: социально-психологическая интерпретация самоконтроля и антиобщественного поведения. Данные для работы получены от программы мер общественного воздействия «Старшие братья, старшие сестры» (*Big Brothers Big Sisters, BBBS*). Программа *BBBS* не является клинической; однако она широко известна, хорошо финансируется и показывает надежные результаты, охватывая более 200 тысяч детей из групп риска по всем Соединенным Штатам [9]. В рамках программы *BBBS* добровольцы из числа местных жителей работают с детьми, которые не самостоятельно приходят в программу, а направляются в нее попечителями. Учитывая значительную распространенность подобных программ на местных уровнях, наше исследование дает широко востребованную оценку влияния «легких» мер общественного воздействия на формирование самоконтроля.

Как и другие подобные программы на местных уровнях, *BBBS* прикрепляет одного взрослого добровольца-наставника, называемого старшим братом (старшей сестрой), к ребенку-подопечному – младшему брату (младшей сестре). *BBBS* охватывает в основном детей, относящихся к группе высокого риска [10]. В настоящем исследовании мы сосредоточились на детях с высоким риском преступного поведения из-за тюремного заключения их родителей. Такие дети име-

ют особые потребности, которые до настоящего момента остаются малоизученными; известно лишь, что они чрезвычайно уязвимы по многим аспектам [11]. Программы мер общественного воздействия, такие как *BBBS* и другие подобные практико-ориентированные программы, основываются на предположении, что вмешательство сообщества способно улучшить жизненные обстоятельства ребенка и предотвратить антиобщественное поведение на всю его жизнь. В нашей работе мы объединяем подходы, принятые в теории самоконтроля и в теории социального контроля, и ставим следующие вопросы: 1) будет ли меняться уровень самоконтроля детей под влиянием участия в местной программе наставничества и 2) будет ли отличаться уровень самоконтроля детей, родители которых подают пример преступного поведения, как в случае детей заключенных, и будет ли их уровень самоконтроля оставаться относительно стабильным в сравнении с детьми, не испытывавшими влияния таких родителей (см. более подробно [12]).

### Обзор литературы

Самоконтроль определяется как готовность пожертвовать кратковременным меркантильным/гедонистическим вознаграждением (например, пропустить уроки, погулять с друзьями) в пользу долгосрочных социальных ожиданий, целей или норм (например, сделать домашнее задание, поступить в колледж). Согласно психогенному подходу, предложенному авторами Gottfredson и Hirschi [7] в рамках общей теории преступного поведения, лица с низким уровнем самоконтроля предрасположены доставлять себе удовольствие своими поступками в течение всей жизни. С этой точки зрения нормативное поведение является результатом контроля, или, конкретнее, самоконтроля, направленного на воздержание от краткосрочных выгод и гедонистических наклонностей, часто приводящих к преступным действиям [13, 14].

Gottfredson и Hirschi [7] утверждали, что дети преодолевают оппортунистические или гедонистические склонности и учатся самоконтролю через формирующий опыт социализации, а именно через положительные ролевые модели родителей [15, 16]. На основе социализации в раннем детстве «люди соотносят себя с теми или иными обстоятельствами» [7, p. 119]. Дети, попавшие в просоциальную обстановку, формируют навыки самоконтроля, необходимые для преодоления

<sup>1</sup> Кратко говоря, принцип риска описывает вероятность повторного совершения правонарушения. Принцип потребности связывает динамические криминогенные факторы с риском продолжения преступного поведения. Принцип чувствительности есть целенаправленная программа воздействия на статические и динамические криминогенные факторы, повышающие вероятность рецидивизма у большинства правонарушителей из группы риска.

желания потакать краткосрочным импульсам, которое ряд ученых считают естественным [17].

Gottfredson и Hirschi также считают, что уровень самоконтроля, достигнутый в раннем детстве, остается относительно стабильным (см. также [18, 19]). Эта гипотеза об относительной стабильности уровня самоконтроля объясняет, почему люди проявляют склонность к антиобщественному поведению в течение всей своей жизни (см. также [20]). Эту гипотезу также используют в качестве методологической базы для изучения антиобщественного поведения. Если уровень самоконтроля относительно стабилен, то можно использовать одномоментный срез данных для его изучения [21].

В современных работах гипотеза об относительной стабильности уровня самоконтроля подвергается сомнению (однако см. [22, р. 247] – об уровнях самоконтроля в зависимости от возраста). Все больше лонгитюдных исследований подтверждают, что степень выраженности антиобщественного поведения меняется в течение жизни [23–25] (однако см. [26], где выражена другая точка зрения). Лонгитюдные исследования предоставляют все больше данных о наличии определенных стадий развития поведения [27–29]. Laub и Sampson [30, 31] предлагают альтернативную точку зрения: они утверждают, что просоциальное поведение в течение всей жизни является продуктом пребывания человека в просоциальном окружении. Взросление происходит по мере того, как человек проходит возрастные этапы в социальной структуре, причем с каждым этапом все больше взаимоотношений способствуют нормативному поведению. Такие социальные роли, как студент, сотрудник, супруг, уводят человека все дальше от противоправных поступков, совершенных в детстве [32]. Теория социального контроля основана на признании главенствующей позиции внешнего контроля; преступное поведение объясняется социогенными факторами, которые определяют траекторию развития личности и ее социальные роли. Теория социального контроля также предполагает, что перекрестного анализа преступности недостаточно, поскольку данные о преступных наклонностях в один период жизни не обязательно покажут картину преступности в более поздний период, даже если брать их относительные величины. Этот подход нацелен на изучение доступности и степени освоения человеком социальных ро-

лей и социального капитала в течение жизни [33, 34]. Бесчисленные события в течение всей жизни, такие как занятия спортом, принадлежность к социальным группам, учеба в школе, создание семьи, создают то, что Sampson и Laub [32] назвали «поворотными точками». Через социальные психологические процессы освоения новых ролей, включая формирование новых идентичностей, поворотные точки ведут человека к новым жизненным траекториям.

### Меры общественного воздействия

Программы мер общественного воздействия, например *BBBS*, основаны на парадигме общественного контроля, согласно которой меры общественного воздействия способствуют просоциальному воспитанию через процессы социального научения, в частности, путем создания поворотной точки, повышающей уровень самоконтроля у ребенка [35–38]<sup>2</sup>. Чтобы обеспечить этот процесс, в рамках программы *BBBS* тщательно изучаются ролевые модели взрослых, которые затем могут служить источником положительной деятельности для ребенка, что должно способствовать развитию у него просоциальной самооценки (см. подробнее [39, 40]).

Теория самоконтроля и теория социального контроля согласны в том, что уровень контроля личности определяется в процессе социализации, когда дети узнают о просоциальных ожиданиях через меры формального (например, законы и правила) и неформального (например, нормы и ценности) контроля [41, 42]. Поскольку социализация является центральным элементом для обеих теорий контроля, каждая из них рассматривает и социально-психологическую точку контроля: самость [*the self*] [43]. Самость есть регулирующее ядро контроля.

Если в окружении ребенка много антиобщественных личностей и образцов поведения, то самооценка ребенка будет основываться на них. В данной работе

<sup>2</sup> В рамках дискуссии специалисты по теории самоконтроля заявляют, что успехи мер общественного воздействия происходят от воздействия естественных нормативных процессов социализации. Однако наше исследование показывает, что первая волна сбора данных имеет место в среднем в возрасте 12,5 лет. Если считать, что самоконтроль вырабатывается на начальных этапах развития ребенка (по мнению Gottfredson и Hirschi, в возрасте до 10 лет), то выработанный уровень самоконтроля вряд ли может измениться в 12 лет. См. [12].

изучались дети, на которых оказывала влияние система уголовного правосудия через тюремное заключение их родителей. Дети, выросшие в окружении, где известно о тюремном заключении их родителей, подвержены риску считать роль преступника нормативной и могут выработать прокриминальную концепцию своей личности. Степень влияния такого чувства своей идентичности на жизненные установки и поведение будет зависеть от приверженности конкретного ребенка тем ценностям, которые придают смысл прокриминальной идентичности [44].

Ценности как источник контроля. Согласно Gottfredson и Hirschi [7], низкий уровень самоконтроля характеризуется импульсивным поведением, невнимательностью, повышенной активностью, физическими реакциями на конфликт, склонностью к опасному поведению и риску. До сих пор остается неизученной взаимосвязь между характеристиками, определяющими низкие уровни самоконтроля, и характеристиками, определяющими ценностную сферу. Так, показатели низкого уровня самоконтроля, которыми оперируют Gottfredson и Hirschi [7], полностью совпадают с характеристиками *гедонистической* сферы ценностей, предложенными Schwartz и соавт. [45, 46]. Эта ценностная сфера характеризуется стремлением человека к удовольствиям, стимуляции, «хорошему времяпрепровождению». Само определение ценностей показывает, что они являются ядром (само)контроля.

Ценности – это «те понятия о желаемом положении дел, которые используются в качестве критериев оценки этого положения» [47, р. 23]. Ценности также рассматриваются как «положение вещей, представляющее собой стандарты или критерии для принятия решений или обоснования поступков» [48, р. 345]. Schwartz и Bilsky [49] описывают ценности как «1) убеждения, неразрывно связанные с эмоциями, 2) желаемые цели, побуждающие к действиям, 3) то, что стоит над конкретными действиями и ситуациями, 4) то, что служит *стандартами или критериями*, и 5) то, что упорядочено по значимости относительно друг друга» (р. 551). Кроме того, относительная значимость множества ценностей направляет наши действия (см. также [50]). Ценности – это когнитивные концепции того, что «должно» быть [51, р. 102].

В процессе развития концепция самоконтроля менялась. Последний вариант, предложенный Hirschi, предполагает «склонность личности рассматривать

полный спектр возможных издержек от конкретного действия, [которая] смещает фокус с *долгосрочных* последствий этого действия на более *широкомасштабные* и зачастую одномоментные последствия» [52, р. 543, курсив в источнике]. Несомненно, что при оценке затрат и выгод от совершения какого-либо действия в центре внимания человека находится такое качество ценностей, как *долженствование*. Если эта расширенная концепция самоконтроля найдет эмпирическое подтверждение, то теории самоконтроля и социального контроля станут более последовательными в аспекте социальной психологии (ср.: [53, 54]).

Ценности формируются в процессе «социализации и обучения, исполнения социальных ролей, опыта ожиданий и наказаний, развития способностей» [55, р. 960]. Это те же самые социально-психологические процессы, которые участвуют в формировании самоконтроля. При этом считается, что ценности могут меняться в течение жизни человека, поскольку человек открыт к изменениям [56]. Понимание самоконтроля как подвижного социально-психологического компонента личности, берущего начало в формировании ценностей, позволяет работать с проблемами относительной стабильности и прояснить многие понятия, которые в теории самоконтроля оказались тавтологически смешанными (подробнее см. [57]).

Так меняются ли люди, а в контексте данной работы – дети? Ожидание положительных изменений в результате мер общественного воздействия основывается на возможности получить новый опыт социализации, при котором дети в течение года видят перед собой тщательно отобранную ролевую модель поведения взрослого человека [58–60]. Важно также отметить, что все дети, участвующие в программе *VBBS*, направляются в нее попечителями. Как и в других программах поддержки детей, дети не могут вступить в программу сами. Во многих случаях дети не хотят участвовать в программах общественного воздействия [61]. Так произошло и в нашем исследовании, когда исходно около половины детей не хотели или не очень хотели участвовать<sup>3</sup>.

<sup>3</sup> Дети, не выразившие желания участвовать в исследовании, были равномерно распределены между группами детей, испытавших и не испытавших влияния тюремного заключения родителей, с учетом превышения количества детей в первой группе над второй на 13 %.

Hirschi и Gottfredson считают, что дети, которым «не нравятся ограничения общественных институтов (нет мотивации к изменениям), не захотят присоединиться к этим институтам и испытывать их влияние» [62, р. 138]. Если это так, то половина детей в нашем исследовании должны показать нулевое или очень малое изменение уровня самоконтроля в течение года общественного воздействия.

Мы вынуждены признать, что результаты одного года общественного воздействия слишком ограничены, чтобы делать широкие обобщения о причинах совершения людьми антиобщественных поступков в течение всей жизни, но это достаточный временной период для целей настоящего исследования. Программа *BBBS* предусматривает работу каждого наставника в течение как минимум одного года. Многие отношения на этом заканчиваются, хотя многие продолжаются гораздо дольше. В целом в рамках данной программы ожидают положительных результатов за год применения мер общественного воздействия [63, 64, 10].

### Проблематика исследования

Способны ли меры общественного воздействия создать «поворотную точку», влияющую на уровень самоконтроля ребенка? Если да, то зависят ли наблюдаемые результаты от того, находился ли ребенок под воздействием тюремного заключения родителей? Самоконтроль априори развивается при формировании просоциальных ценностей и связанных с ними ценностных идентичностей, а также, согласно общей теории преступной деятельности, остается относительно стабильным в течение всей жизни, но верна ли гипотеза об относительной стабильности? Меняются ли со временем ценностные идентичности, а значит, и уровень самоконтроля? Если изменения происходят, то связаны ли они с новыми для ребенка условиями наставничества в рамках мер общественного воздействия, как утверждают разработчики программы *BBBS* на основании теории социального контроля? Для получения измеримых показателей мы наблюдали 173 детей (средний возраст 12,5 лет в начале наблюдений) в течение одного полного года участия в программе *BBBS*. Исходные данные были собраны до начала участия детей в программе. Затем мы получили срез данных через шесть месяцев и после года участия в программе.

### Гипотезы

При более раннем анализе полученных данных (см. [40]) мы сравнивали соответствующие выборки детей из группы риска с группой детей, не участвовавших в программе *BBBS*. Было обнаружено четкое различие в уровнях антиобщественного поведения этих групп детей (см. также [65]). В настоящем исследовании мы частично продолжаем начатую дискуссию, измеряя уровень самоконтроля в течение года общественного воздействия. Выдвинута гипотеза, что воздействие ролевой модели взрослого в течение года жизни опекаемого ребенка создаст эффект «поворотной точки», повысив его уровень самоконтроля, но в различной степени в зависимости от влияния других социальных факторов, таких как тюремное заключение родителей. Если сдвиги в уровне самоконтроля произойдут у всех детей, а не только у выразивших желание участвовать в программе, то это будет свидетельством в пользу наличия социогенных процессов, предсказанных теорией социального контроля.

Гипотеза 1a: участие в программе *BBBS* оказывает просоциальное влияние на уровень самоконтроля (показано стрелками  $A_1$  и  $B_1$  на рис. 1). Уровень самоконтроля возрастает в результате повышения значимости собственной идентичности для ребенка в течение года применения мер общественного воздействия.

Гипотеза 1b: дети, испытавшие влияние тюремного заключения родителей, будут показывать значительно более низкие уровни самоконтроля, чем дети, не испытавшие такого влияния, что будет выражаться в гедонистической ценностной идентичности.

### Стратегия анализа

Мы начали нашу работу с серии «холодных» звонков в офисы местных программ общественного воздействия. Положительный ответ был получен от регионального отделения программы *BBBS* в крупном городе на Среднем Западе США. В течение последующих трех лет мы тесно сотрудничали с этим отделением. Наладив контакт с сотрудниками, мы разработали схему исследования и получили одобрение Комитета по этике. Организаторы программы *BBBS* потребовали перед началом работы провести пилотное исследование в течение шести месяцев на небольшой выборке участников, чтобы убедиться, что наша работа не мешает достижению целей программы. Для этого были случайным образом выбраны восемь детей. С ними, их

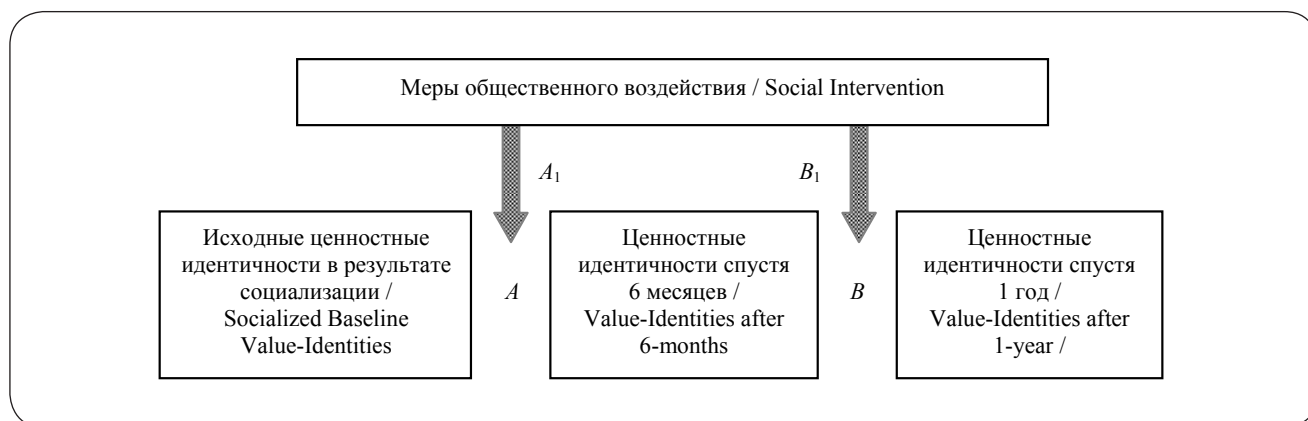


Рис. 1. Концептуальная схема предполагаемых социально-психологических процессов – влияние мер общественного воздействия на ценностные идентичности ребенка

Fig. 1. Conceptual Diagram of Hypothesized Social Psychological Relationships – Social Intervention Influencing Child Value-Identities

наставниками и членами семей были проведены две сессии, каждая из которых включала полный список вопросов полуструктурированного интервью. Кроме этого, в течение первого года нашего сотрудничества в данном отделении *BBBS* произошли существенные изменения кадрового состава руководителей. Это значительно замедлило работу над проектом.

От момента первого звонка до последнего интервью прошло чуть более трех лет. Много времени и усилий потребовалось для установления позитивных и отвечающих этическим стандартам рабочих отношений с сотрудниками программы, занимающимися детьми, испытывавшими влияние тюремного заключения родителей. Мы обращаем на это внимание для того, чтобы подтвердить наблюдения других исследователей: «Не существует готового метода сбора данных по [таким детям]. Более того, не существует общей базы надежных источников информации, которыми можно было бы поделиться с заинтересованными лицами» [66, р. 12]. Исследователи вынуждены сами искать источники первичных данных при изучении влияния тюремного заключения родителей и программ общественного воздействия. Доступ к информации об этих двух категориях граждан – детей и заключенных – сильно затруднен и требует больших усилий.

Полуструктурированные интервью проводились с 173 детьми, их наставниками из программы *BBBS* и одним из их родителей/опекунов. Все участники проходили интервью в офисе местного отделения

*BBBS*. Все интервью проводились один на один для минимизации возможного внешнего влияния. 76 % детей воспитывались одинокой матерью, 16 % – обоими родителями, 4 % – бабушками и дедушками, у оставшихся 4 % – другая семейная ситуация; 92 % запросов об участии в программе поступили от матерей.

Из детей, участвовавших в нашем исследовании, 61 % были чернокожими, 27 % белыми, оставшиеся 12 % – от смешанных браков. Эти данные отражают факторы риска, важные для нашей работы, и в первую очередь тюремное заключение родителей; преобладание чернокожих детей в нашей выборке становится понятным, учитывая непропорционально высокое количество чернокожих по сравнению с другими расовыми и этническими группами в системе уголовного правосудия США (см. [67–70]). Кроме того, мы определили, что 48 % опекунов были безработными, 7 % – пенсионерами по возрасту или инвалидности, 43,9 % имели работу. У 63 % детей один из родителей сидел в тюрьме в какой-то период жизни ребенка.

### Методология

Помимо демографических данных (пол, раса, социально-экономический статус, состав семьи), были собраны данные о ценностной идентичности с использованием опросника для определения ценностей *Portrait Values Questionnaire (PVQ)*. Опросник отражает три ценностные сферы, напрямую связанные с уровнями самоконтроля [71], а именно: 1) добропо-

рядочность, восприятие себя как честного, лояльного, отзывчивого, ответственного человека; 2) конформизм, восприятие себя как дисциплинированного, вежливого и послушного человека и 3) гедонизм, восприятие себя как человека, ищущего удовольствий/новых впечатлений и наслаждающегося жизнью. То, насколько дети придерживаются этих ценностей, отражает степень их приверженности просоциальным ценностям, развития ценностных идентичностей и самоконтроля (подробнее см. [71]).

Опросник *PVQ* создавался специально для изучения ценностей у детей и лиц, не имеющих достаточного образования для «абстрактного, беспредметного мышления» [71, р. 11]. По мнению авторов опросника [71, 72], он лучше всего подходит для детей в возрасте 11–14 лет, что совпадает с возрастом большинства детей, участвующих в программе *BBBS*. Пункты опросника отражают перспективный характер ценностей, т. е. его вопросы заставляют респондента идентифицировать себя с той или иной ценностью, размышлять над ней с точки зрения ценностной идентичности.

В опроснике *PVQ* детям предлагаются короткие словесные описания их воображаемых сверстников того же пола. В нашей адаптации опросника мы просили ребенка вообразить персонаж того же пола и возраста, который ходит в одну школу и живет в одном районе с респондентом. Затем мы просили детей придумать имя этому персонажу. Цель придумывания имени – гуманизировать воображаемый персонаж и закрепить его в памяти ребенка. Затем это имя использовалось при проведении опроса. Например, ребенок назвал свой персонаж «Жасмин». Тогда в ходе опроса мы использовали такое описание: «Жасмин считает, что люди должны делать то, что им говорят. Она думает, что люди должны всегда следовать правилам, даже когда их никто не видит». После предъявления описания ребенку задавали вопрос: «Насколько Жасмин похожа на тебя?» Ответы ранжировались по шкале от 1 = «Совсем не похожа» до 5 = «В точности похожа».

Три ценностные идентичности для исследования были выбраны на основе теории базовых ценностей человека [Schwartz, *Theory of Basic Human Values*] [45, 73] и предположения, что при повышении значимости какой-либо ценности противоположная ей на диаграмме ценность идет вниз.

С помощью серии тестов по методике *PVQ* мы подтвердили, что предполагаемые конструкты цен-

ностных идентичностей действительно присутствуют в составе имеющихся данных. Были использованы 11 категорий методики *PVQ* [74]: по четыре для добропорядочности и конформизма и три для гедонизма. На первом этапе исследования мы оценивали нормальный характер многомерного распределения и линейность с помощью ящичковых диаграмм, графиков квантиль-квантиль и расстояния Махаланобиса. В данных не было отмечено никаких одномерных или многомерных выбросов.

Затем данные анализировались методом подтверждающего факторного анализа (*Confirmatory Factor Analysis, CFA*). Этот метод основан на теоретической работе [75]. На этом этапе мы пытались найти скрытые ценностные конструкты с помощью факторных нагрузок и статистики последовательной модели (*model fit statistics*). Значение хи-квадрата ( $\chi^2$ ), равное 44,857 с 41 степенью свободы и вероятностью 0,313, говорит о том, что соответствие данных рассматриваемой модели не может быть отвергнуто. Среднеквадратичная ошибка аппроксимации (*RMSEA*), равная 0,023 с интервалом от 0,000 до 0,059, и оценка соответствия данных выборке (*PCLoSE*), равная 0,873, показывают, что наша модель измерений очень точно соответствует имеющимся данным и выявляет скрытые конструкты, как и ожидалось.

При изучении принципов экономии и величины выборки при помощи инструментов последовательной статистики, включая индекс добавочного соответствия (*incremental fit index, IFI* = 0,989), индекс Такера – Льюиса (*TLI* = 0,981), индекс нормированного соответствия (*normed fit index, NFI* = 0,885), индекс сравнительного соответствия (*comparative fit index, CFI* = 0,988) и индекс сравнительного соответствия с учетом экономии (*parsimony adjusted comparative fit index, PCFI* = 0,614), было выявлено полное соответствие между используемыми моделями измерения и имеющимися данными. Кроме того, мы использовали информационный критерий *Akaike* (*AIC* = 116,857), включив его в качестве точки сравнения нашей модели с более ранними работами [76].

На следующем этапе исследования применялась стандартная ковариационная остаточная матрица. Для создания остаточной матрицы из основного массива данных были удалены двое детей с недостаточными данными, что составило 3,44 % данных [77, 78]. Использование стандартной ковариационной остаточной

матрицы позволило проверить модель на возможную неверную спецификацию. На проблемы неверной спецификации указывали бы значения выше 2,58, так как стандартные отклонения от 0 не должны превышать 2,58. В модели измерений не было выявлено статистически значимых различий в остаточной ковариации по сравнению с моделью идеального соответствия [79, 80]. Исходя из полной измерительной модели, для каждой последовательной волны данных по каждому конструкту ценностной идентичности был проведен анализ *CFA*. Также для каждой последовательной волны данных по каждому конструкту ценностной идентичности измерялись значения адекватности выборки и полной объясняемой дисперсии, включая анализ достоверности по коэффициенту надежности Кронбаха. Результаты *CFA* подтвердили предположение, что пункты теста *PVQ* действительно измеряют теоретически выделенные конструкты ценностных идентичностей во всех последовательных волнах (см. отдельное замечание о коэффициенте надежности Кронбаха в разделе «Обсуждение»).

Перед тем как перейти к непосредственной проверке изучаемых гипотез, мы создали шкалированные баллы фактора Бартлетта из пунктов для каждого конструкта. Поскольку исходная величина выборки составляла примерно 170 человек и в дальнейшем уменьшалась, на протяжении всего исследования было необходимо использовать экономную модель для достижения максимального подобия моделирования структурными уравнениями (*Structural Equation Modeling, SEM*). Факторная оценка создает линейную структуру с оптимально взвешенными значениями для всех наблюдаемых переменных [81, 82], сводя оценку параметров каждой ценностной идентичности в рамках структурной модели к единственной оценке.

В дополнение к аспектам ценностной идентичности в модель был включен параметр значимости ролевой идентичности подопечного (младшего брата или сестры) по отношению к другим ролевым идентичностям, оцениваемый самим ребенком. Этим параметром оценивалось влияние мер общественного воздействия на измеряемые ценностные идентичности, как показано на рис. 1 (другими словами, действует ли программа *BBBS* в качестве поворотной точки). В анализ включался также параметр факта тюремного заключения родителя (в модели обозначается аббревиатурой *PIC*): 0 = отсутствие тюремного

заключения родителя, 1 = наличие тюремного заключения родителя.

В процессе моделирования *SEM* для восполнения недостающих данных использовался метод оценки максимального подобия полной информации (*FIML*). В рамках этого метода случаи с неполной информацией не отбрасываются, как в методах, предусматривающих апостериорное удаление данных, например, списочное или попарное удаление. Вместо этого по методу *FIML* оценочное значение параметров рассчитывается по имеющимся значениям всех доступных случаев; этот метод признан одной из лучших технологий расчета по неполным данным [83, 84]. Мы использовали *FIML* для анализа моделей авторегрессионных скрытых траекторий (*Autoregressive Latent Trajectory, ALT*) по данным *BBBS*. Модель *ALT* позволяет одновременно оценивать случайную траекторию и периодические изменения, в том числе оценивать влияние ценностной идентичности ребенка в определенный момент на его ценностную идентичность в другие моменты времени, а также влияние ролевой идентичности подопечного (младшего брата или сестры) на ценностную идентичность в целом (рис. 2–4).

Оценка параметров и статистика соответствия для всех *ALT*-моделей ценностной идентичности показаны в табл. 1. Одним из преимуществ использования моделирования по методу *SEM* является возможность сравнения моделей. Для каждого конструкта ценностной идентичности было протестировано несколько моделей. В первой модели независимо определялись значения всех изучаемых параметров (свободная модель). Во второй модели влияние авторегрессии приравнивалось к 0, чтобы проверить пригодность модели *ALT* ( $Lag = 0$ ). В последней модели отложенные эффекты считались равными в течение всего времени эксперимента, чтобы проверить отклонение времени ( $Lag = Lag$ )<sup>4</sup>.

<sup>4</sup> *ALT*-модель параметра «добропорядочность» включает корреляцию между условиями погрешностей для пересечения и наклона функции на основании существенно лучшей статистики соответствия модели. Модель с лучшим соответствием с коррелированной ошибкой для случайных эффектов указывает на наличие неизученной связи между пересечением и наклоном функции. Другими словами, полная картина взаимоотношений между пересечением и наклоном функции для ценностной идентичности «добропорядочность» остается неясной [85].

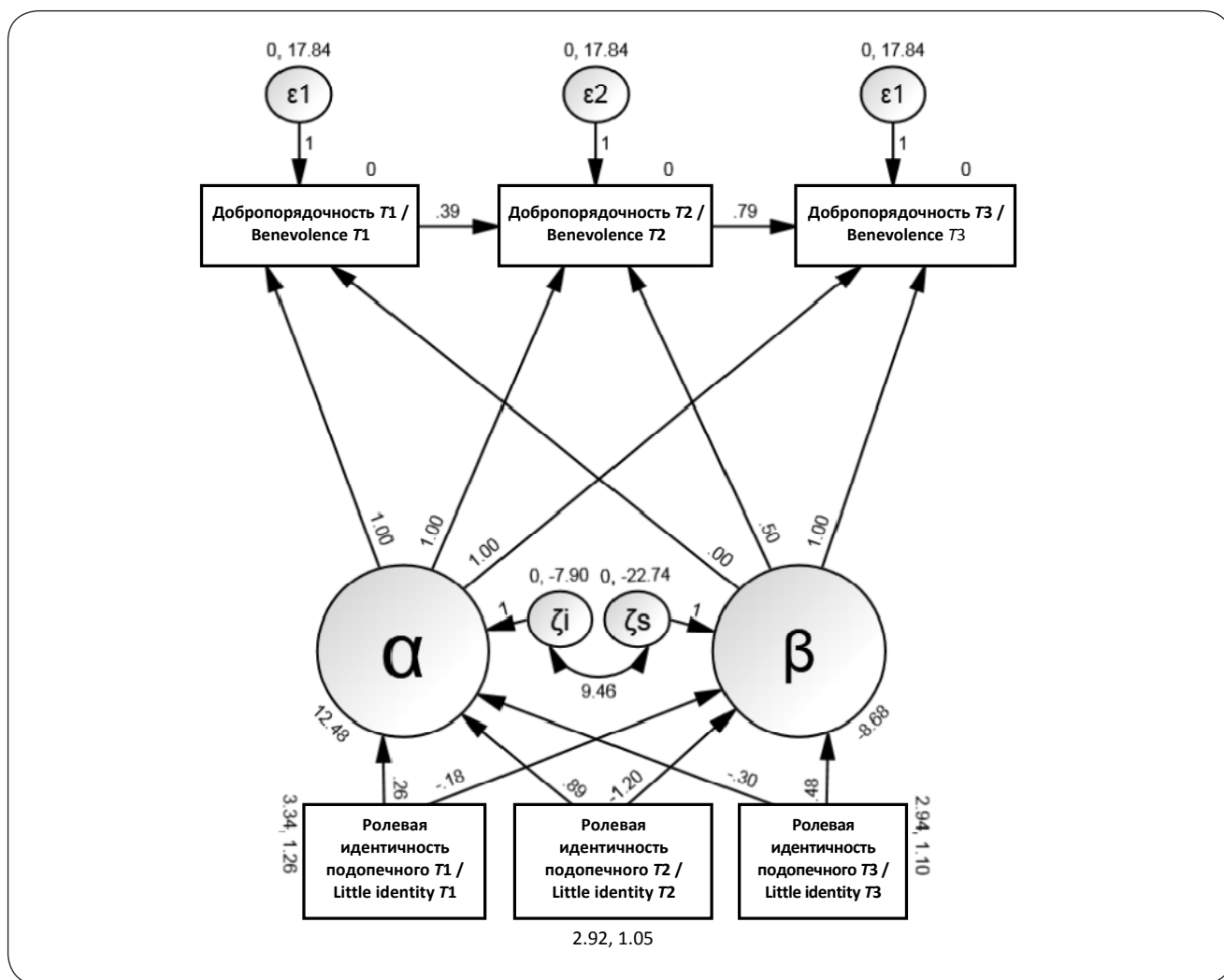


Рис. 2. Модель авторегрессионной скрытой траектории ценностной идентичности «добропорядочность»: динамика, спрогнозированная исходя из ролевой идентичности подопечного

Fig. 2. Auto-Regressive Latent Trajectory Model of Benevolence Value-Identity over Time Predicted by the Little Role-Identity

### Результаты

На рис. 2 показаны нестандартизированные результаты первой модели *ALT*. Статистика соответствия и значения *p* для ограниченных моделей показали, что наилучшее соответствие достигается с помощью независимой оценки модели *ALT* ( $p = 0,013$  против  $p = 0,004$ ). Результаты модели *ALT* показали, что соответствие данных этой модели не может быть отвергнуто ( $\chi^2(7) = 10,122, p < 0,05$ ). Значение *RMSEA*, равное 0,051 с интервалом от 0,000 до 0,114 при *PCLOSE*, равном 0,427, говорит о том, что модель

*ALT* достаточно хорошо соответствует имеющимся данным. Дополнительные значения статистики соответствия также включены, но должны использоваться с осторожностью, поскольку данные анализировались с помощью *FIML* [85–87]. Дополнительные значения статистики соответствия включают *IFI* = 0,849, *TLI* = 0,404, *NFI* = 0,634 и *AIC* = 50,122.

Измерение динамики по многоаспектной модели скрытой траектории (*latent trajectory model, LTM*) для *ALT*-модели ценностной идентичности «добропорядочность» показало, что в среднем ценностная

идентичность «добропорядочность» отдельного ребенка изменялась в течение года применения мер общественного воздействия ( $\alpha = 12,476, p < 0,001, \beta = -8,685, p < 0,001$ ). Влияние ролевой идентичности подопечного на траекторию ценностной идентичности «добропорядочность» выражалось в следующем: ролевая идентичность подопечного в период времени 1 – исходная ( $T1, \beta = -0,182, p > 0,05$ ) и в период времени 2 ( $T2, \beta = -0,888, p < 0,01$ ) оказывала отрицательное влияние на траекторию; иными словами, идентичность подопечного вызывала снижение показателя «добропорядочность» на протяжении первых шести месяцев воздействия. В период времени 3 ( $T3, \beta = 0,476, p > 0,05$ ) она оказывала положительное влияние, т. е. в конце года применения мер общественного воздействия параметр «добропорядочность» повысился. Однако статистически значимые значения наблюдались только в период времени  $T2$  ( $\alpha = -0,888, p = 0,008, \beta = -1,205, p = 0,021$ ).

Кроме того, было отмечено статистически значимое отложенное влияние параметра «добропорядочность» в момент времени  $T1$  на тот же параметр в момент времени  $T2$  ( $\beta = 0,388, p = 0,001$ ) и статистически значимое отложенное влияние этого параметра в момент времени  $T2$  на тот же параметр в момент времени  $T3$  ( $\beta = 0,156, p = 0,001$ ). В обоих случаях более высокие значения этого параметра в более ранний момент времени повышали его значения в более поздней волне измерений. Динамика траектории ценностной идентичности «добропорядочность» в течение года применения мер общественного воздействия, а также влияние прежних уровней этого параметра на его последующие уровни у всех детей, участвующих в программе *BBBS*, является убедительным свидетельством влияния социогенных процессов на ценностную идентичность «добропорядочность». Получение этого результата стало возможным благодаря применению модели *ALT*.

Следующая модель *ALT* рассматривает влияние ролевой идентичности подопечного на ценностную идентичность «конформизм». Результаты анализа показаны на рис. 3. Было обнаружено, что модель *ALT* неприменима из-за незначительности отложенного влияния. Свободная оценка модели показала низкие значения параметров авторегрессионных значений; таким образом, различия между свободной моделью и моделью  $Lag = 0$  очень малы ( $\chi^2(8) = 8,416, p < 0,05$ ). Это означает, что модели  $Lag = 0$  и  $Lag = Lag$  ста-

стистически не отличаются от модели, не имеющей ограничений ( $p = 0,347$  против  $p = 0,496$ )<sup>5</sup>.

Среднеквадратичная ошибка аппроксимации, равная 0,017 с интервалом от 0,000 до 0,086 при *PCLOSE*, равном 0,674, показывает, что модель *LTM* очень хорошо согласуется с имеющимися данными. Дополнительные значения статистики соответствия также включены, но должны использоваться с осторожностью, поскольку данные анализировались с помощью *FIML*; значения составляют:  $IFI = 0,965, TLI = 0,735, NFI = 0,665, AIC = 46,416$ . Статистика соответствия показывает, что модель *LTM* хорошо соответствует имеющимся данным.

Оценка ценностной идентичности конформизма по модели *LTM* показывает, что в среднем ценностная идентичность отдельного ребенка по параметру «конформизм» менялась в результате мер общественного воздействия ( $\alpha = 13,451, p < 0,001$ ). Опираясь на данные самооценки детей, можно утверждать, что их ролевая идентичность подопечного имела статистически значимый эффект на параметр отсечения, или начальное значение, ценностной идентичности «конформизм», но не на наклон функции ( $\beta = 1,257, p = 0,796$ ). Это означает, что дети, считавшие свою идентичность подопечного более важной, чем другие идентичности, выше оценивали себя по параметру «конформизм» по сравнению с другими детьми, участвующими в программе. Следует также отметить, что наклон функции был положительным. Ролевая идентичность подопечного в момент времени 1 – исходная ( $T1, \alpha = 0,075, p > 0,05$ ) и в момент времени 2 ( $T2, \alpha = 0,929, p < 0,05$ ) положительно влияла на параметр отсечения, а в момент времени 3 ( $T3, \alpha = -0,482, p > 0,05$ ) – отрицательно. При этом статистически значимым был только показатель в момент времени  $T2$  ( $\alpha = 0,929, p = 0,024$ ). В среднем дети, считавшие свою ролевую идентичность подопечного более важной для своей самооценки, чем другие ролевые идентичности, имели более высокий параметр отсечения ценностной идентичности «конформизм», а именно на величину 13,451 ( $p < 0,001$ ).

<sup>5</sup> Из-за недостаточной статистической значимости отложенных эффектов интерпретация модели  $Lag = Lag$  была признана неподходящей; проблемы с конкретизацией этой ограниченной модели стали очевидны при среднеквадратичной ошибке приближения, равной 0,000. Отличие модели от нулевой гипотезы составляет  $P = 0,496$ .

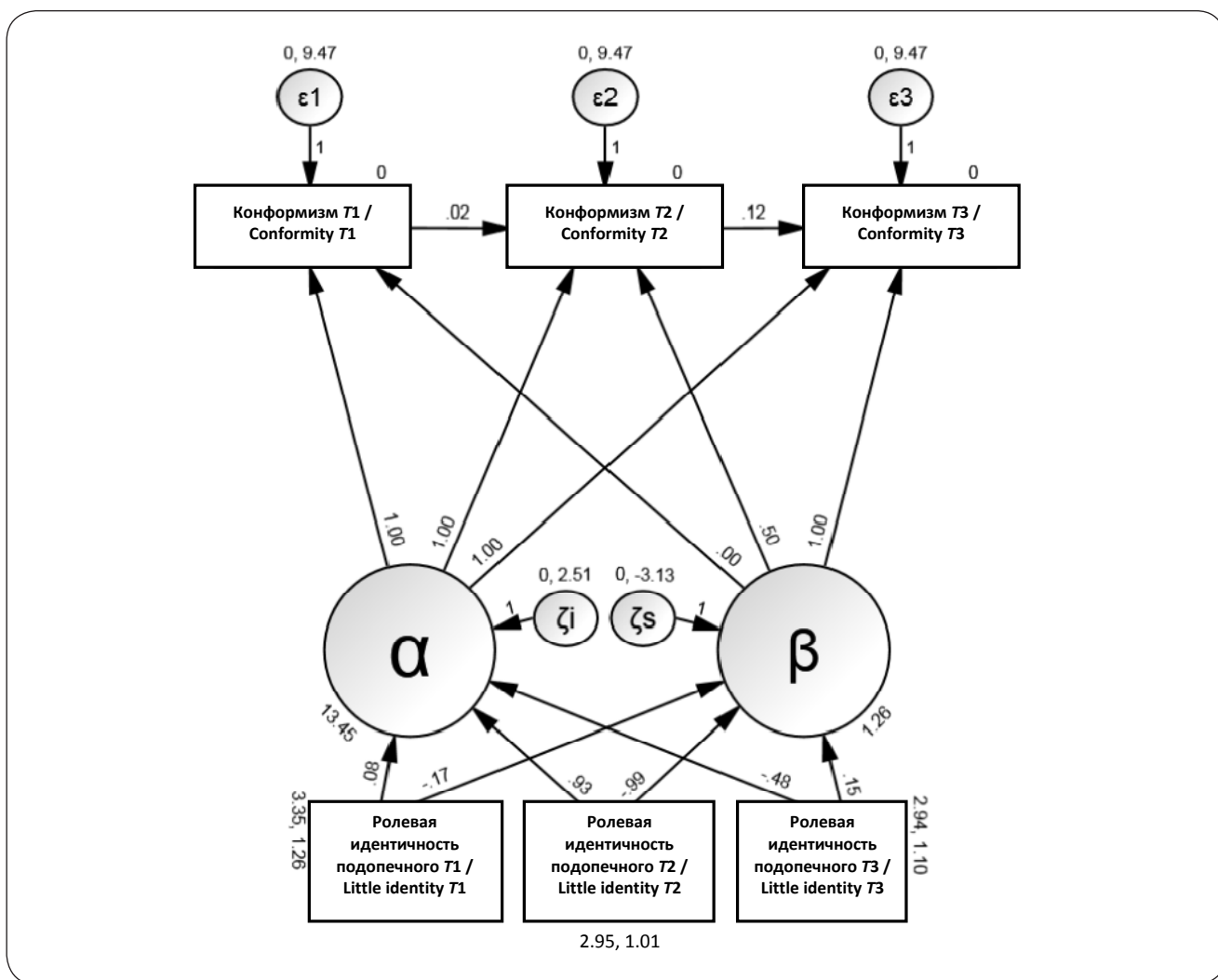


Рис. 3. Модель авторегрессионной скрытой траектории ценностной идентичности «конформизм»: динамика, спрогнозированная исходя из ролевой идентичности подопечного

Fig. 3. Auto-regressive Latent Trajectory Model of Conformity Value-Identity over Time Predicted by the Little Role-Identity

Наконец, с помощью последней модели *ALT* (рис. 4) мы проверяли основные аргументы нашего исследования, а именно изменение ценностной идентичности «гедонизм» с течением времени и влияние ролевой идентичности подопечного на всех детей, участвующих в программе. Эти результаты представлены на рис. 4 и в табл. 1. Статистика соответствия и значения  $p$  для ограниченных моделей показали, что наилучшее соответствие достигается с помощью независимой оценки модели *ALT* для параметра «гедонизм» ( $p = 0,080$  против  $p = 0,031$ ). Однако, как

и в случае модели *ALT* для параметра «конформизм», вложенные сравнения в моделях для параметра «гедонизм» не позволяют отклонить модель  $Lag = 0$  ( $p = 0,080$ ). Статистика соответствия демонстрирует достаточно высокую степень соответствия имеющихся данных на основе всех трех конфигураций. При этом статистика соответствия для свободно оцениваемой модели оказалась существенно лучше, чем для любой из ограниченных моделей ( $\chi^2(8) = 9,390$ ,  $p = 0,310$ ). Метод *ALT* моделирования также позволил обнаружить статистически значимые эффекты для от-

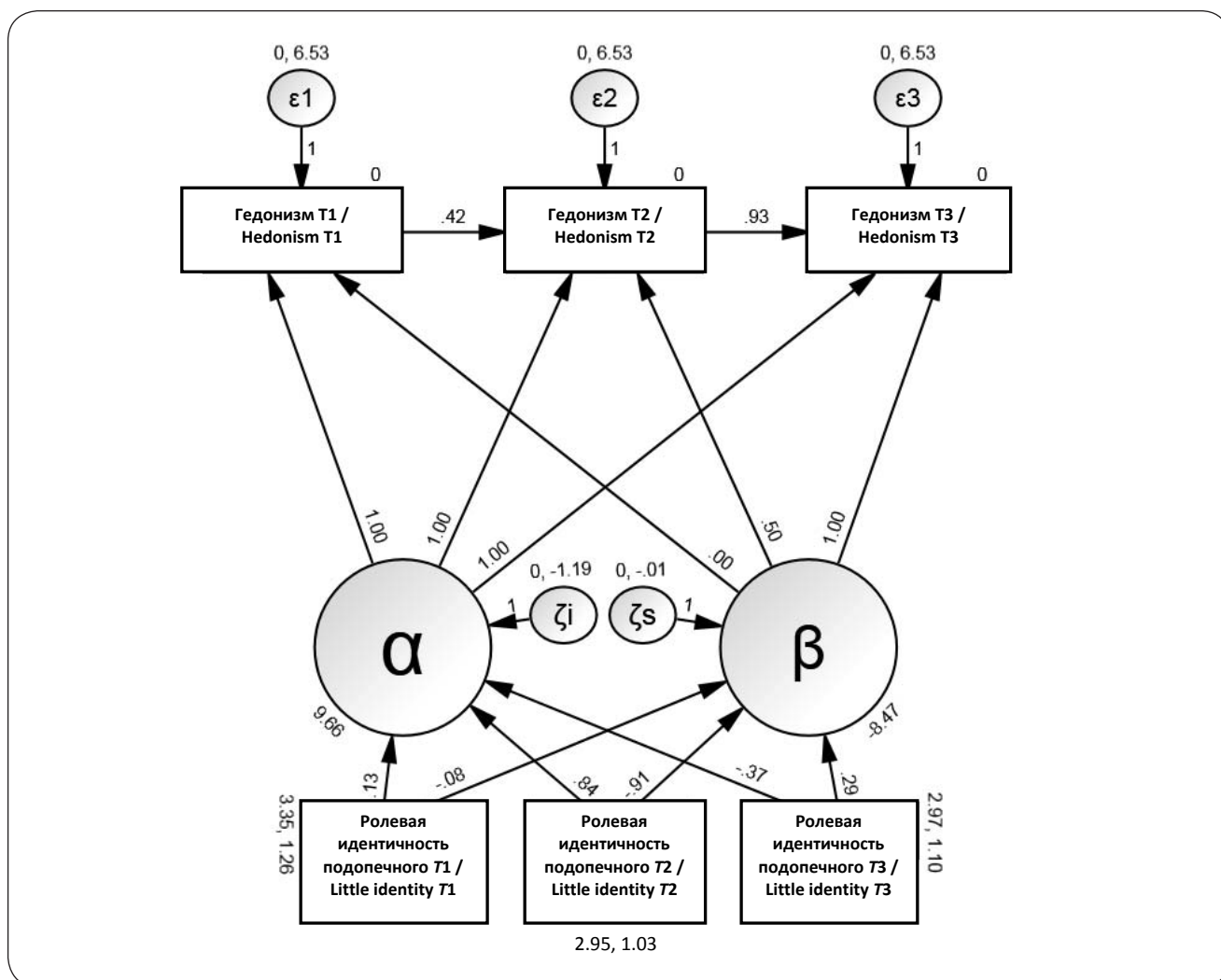


Рис. 4. Модель авторегрессионной скрытой траектории ценностной идентичности «гедонизм»: динамика, спрогнозированная исходя из ролевой идентичности подопечного  
Fig. 4. Auto-Regressive Latent Trajectory Model of Hedonistic Value-Identity over Time Predicted by the Little Role-Identity

ложенных оценок, при этом статистика соответствия говорит в пользу модели со статистически значимыми авторегрессионными эффектами; это означает, что модель *ALT* показывает наилучшие результаты соответствия при тестировании ценностной идентичности «гедонизм».

Среднеквадратичная ошибка аппроксимации, равная 0,032 с интервалом от 0,000 до 0,098 при значении *PCLOSE*, равном 0,596, показывает, что модель *LTM* очень хорошо согласуется с имеющимися данными. Дополнительные значения статистики соответствия

также включены, а именно: *IFI* = 0,954, *TLI* = 0,788, *NFI* = 0,754, *AIC* = 47,390.

В соответствии с моделью *ALT* для ценностной идентичности «гедонизм» было обнаружено, что в среднем ценностная идентичность «гедонизм» отдельного ребенка изменялась в течение года применения мер общественного воздействия, с учетом остальных переменных модели ( $\alpha = 9,657, p < 0,001, \beta = -8,473, p = 0,034$ ). Самооценка ребенком значения его ролевой идентичности подопечного по сравнению с другими ролевыми идентичностями имела статисти-

чески значимый эффект на траекторию ценностной идентичности «гедонизм». Ролевая идентичность подопечного в момент времени 1 – исходная ( $T1$ ,  $\alpha = 0,127$ ,  $\beta = -0,077$ ,  $p > 0,05$ ) и в момент времени 2 ( $T2$ ,  $\alpha = 0,836$ ,  $p < 0,001$ ,  $\beta = -0,905$ ,  $p > 0,05$ ) имели положительное влияние на параметр отсечения (в течение шести месяцев дети, считавшие свою ролевую идентичность более значимой, в среднем также считали себя более гедонистичными), но отрицательное влияние на траекторию ( $\beta = -0,077$ ,  $-0,905$ ), которая снижалась с течением времени. Для момента времени 3 ( $T3$ ) эффект был противоположным ( $\alpha = -0,372$ ,  $p > 0,05$ ,  $\beta = 0,295$ ,  $p > 0,05$ ); среди всех детей, участвующих в программе *BBBS*, в течение года у детей, считавших свою ролевую идентичность более значимой, уровень ценностной идентичности «гедонизм» снизился, независимо от их желания участвовать в программе.

Параметр «гедонизм» в момент времени  $T1$  имел отложенный статистически значимый эффект на тот же параметр в момент времени  $T2$  ( $\beta = 0,425$ ,  $p = 0,009$ ), а в момент времени  $T2$  – на тот же параметр в момент времени  $T3$  ( $\beta = 0,931$ ,  $p = 0,004$ ). В обоих случаях более высокие значения параметра в ранней волне данных были связаны с более высокими значениями в поздней волне. Предыдущие уровни этой ценностной идентичности оказывали влияние на ее концепцию в дальнейшем. Это подтверждает нашу основную гипотезу: с течением времени изменения происходят даже у тех, кто не хотел участвовать в программе, если уровень самоконтроля измеряется достаточно чувствительными социально-психологическими методами.

Основываясь на социогенной теории воздействия, можно ожидать, что значение параметра «гедонизм» будет снижаться в процессе применения мер общественного воздействия, что и было подтверждено нашими данными. Однако наши результаты также показывают, что дети, считавшие себя более гедонистичными, в течение первых месяцев участия в программе также считали свою ролевую идентичность подопечного более значимой по сравнению с другими идентичностями. В контексте применения мер общественного воздействия этот результат был неожиданным. Дети с самой низкой самооценкой самоконтроля в начале участия в программе считали свою новую идентичность подопечного более значимой для своего чувства «я», чем дети с более высокой самооценкой самоконтроля.

Таким образом, гипотеза об относительной стабильности в рамках теории самоконтроля не подтверждается эмпирическим исследованием, так же как и предположение, что недобровольность участия подопечных в программах общественного воздействия снижает потенциал социального капитала наставничества. Далее рассмотрим следующую проблему нашего исследования: присущи ли детям из групп криминального риска, испытавшим влияние тюремного заключения родителей, относительно стабильные уровни самоконтроля в течение года применения мер общественного воздействия по сравнению с детьми, не испытавшими такого влияния?

### Результаты изменений по модели ANOVA

С целью изучения влияния тюремного заключения родителей результаты анализа моделей *ALT* были дополнены серией моделей фиксированных эффектов для повторных измерений *ANOVA*. Модели *ANOVA* использовались для проверки различных траекторий под влиянием тюремного заключения родителей. На рис. 5 показаны результаты повторных измерений *ANOVA* с учетом влияния тюремного заключения родителей для ценностной идентичности «добропорядочность».

Поскольку гипотеза сферичности была опровергнута (гипотеза о том, что расхождения между всеми предикторами равны, тест Маухли =  $0,718(2)$ ,  $p = 0,013$ ), мы применили технику коррекции Гринхауза – Гейзера для определения внутрисубъектных изменений во времени. Результаты теста Гринхауза – Гейзера не были статистически значимыми ( $F = 0,225$ ,  $p = 0,744$ )<sup>6</sup>. Однако разница между детьми,

<sup>6</sup> Тот факт, что указанные данные не дают возможности определить статистически значимые изменения в субъектных группах, несмотря на очевидные различия усредненных значений, объясняется малой мощностью выборки, а не гипотезой относительной стабильности, как можно предположить. Мощность выборки дает вероятность погрешности  $1 - \beta = 0,1150033$ . При повторных измерениях по методу *ANOVA* использовалось попарное удаление, таким образом, в анализе участвовало меньшее количество детей, чем при использовании методики *FIML*. Поэтому при моделировании *SEM ALT* применялась процедура подстановки. Результаты анализа *ANOVA* представлены здесь, чтобы показать оценочную траекторию и статистически значимую разницу при межсубъектном тестировании. По причине апостериорного удаления данных при использовании метода *ANOVA* выводы о стабильности, следующие из этих данных, должны делаться с учетом вышеуказанной ограниченной мощности выборки.

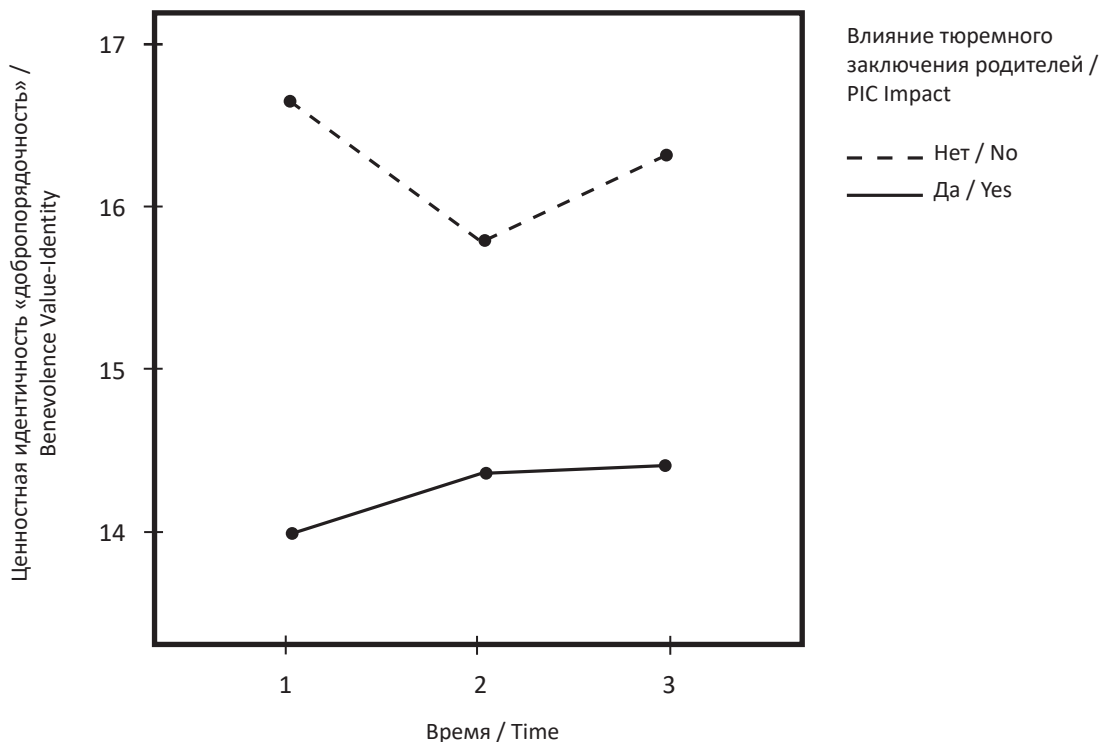
Таблица 1

**Модели авторегрессионных скрытых траекторий (ALT) конструкторов ценностной идентичности, спрогнозированных исходя из ролевой идентичности подопечного**

**Table 1. Autoregressive Latent Trajectory (ALT) Models of Value-Identity Constructs Predicted by the Little Role-Identity**

Взаимоотношения ALT / ALT Relationships		ALT добропорядочности / Benevolence ALT			ALT конформизма / Conformity ALT			ALT гедонизма / Hedonism ALT		
$\alpha \leftarrow$ Идентичность подопечного T1 / $\alpha \leftarrow$ Little Identity T1		0,260 (SE ,210)			0,075 (SE 0,242)			0,127 (SE 0,162)		
$\beta \leftarrow$ Идентичность подопечного T1 / $\beta \leftarrow$ Little Identity T1		-0,182 (SE ,357)			-0,168 (SE 0,411)			-0,077 (SE 0,346)		
$\alpha \leftarrow$ Идентичность подопечного T2 / $\alpha \leftarrow$ Little Identity T2		-0,888** (SE ,332)			0,929* (SE 0,410)			0,836*** (SE 0,254)		
$\beta \leftarrow$ Идентичность подопечного T2 / $\beta \leftarrow$ Little Identity T2		-1,205* (SE ,522)			-0,991 (SE 0,611)			-0,905 (SE 0,542)		
$\alpha \leftarrow$ Идентичность подопечного T3 / $\alpha \leftarrow$ Little Identity T3		-0,301 (SE ,392)			-0,482 (SE 0,460)			-0,372 (SE 0,297)		
$\beta \leftarrow$ Идентичность подопечного T3 / $\beta \leftarrow$ Little Identity T3		0,476 (SE ,549)			0,146 (SE 0,568)			0,295 (SE 0,525)		
Ценностная идентичность T1 $\leftarrow$ A / Value-Identity T1 $\leftarrow$ A		1,000			1,000			1,000		
Ценностная идентичность T1 $\leftarrow$ $\beta$ / Value-Identity T1 $\leftarrow$ $\beta$		0,000			0,000			0,000		
Ценностная идентичность T2 $\leftarrow$ A Value-Identity T2 $\leftarrow$ A		1,000			1,000			1,000		
Ценностная идентичность T2 $\leftarrow$ $\beta$ / Value-Identity T2 $\leftarrow$ $\beta$		0,500			0,500			0,500		
Ценностная идентичность T3 $\leftarrow$ A Value-Identity T3 $\leftarrow$ A		1,000			1,000			1,000		
Ценностная идентичность T3 $\leftarrow$ $\beta$ / Value-Identity T3 $\leftarrow$ $\beta$		1,000			1,000			1,000		
Ценностная идентичность T2 $\leftarrow$ Ценностная идентичность T1 / Value-Identity T2 $\leftarrow$ Value-Identity T1		0,388*** (SE 0,093)			0,017 (SE ,899)			0,425** (SE 0,169)		
Ценностная идентичность T3 $\leftarrow$ Ценностная идентичность T2 / Value-Identity T3 $\leftarrow$ Value-Identity T2		0,790*** (SE 0,156)			0,122 (SE 0,654)			0,931*** (SE 0,332)		
Анализ траектории / Trajectory Analysis		$\alpha$			13,451*** (SE 2,033)			9,657*** (SE 1,309)		
		$\beta$			1,257 (SE 4,857)			-8,473** (SE 4,005)		
		Free	Lag = 0	Lag = Lag	Free	Lag = 0	Lag = Lag	Free	Lag = 0	Lag = Lag
$\chi^2$		10,122 [7df]	18,875 [9df]*	18,534 [8df]*	8,416 [8df]	10,532 [10df]	8,880 [9df]	9,390 [8df]	14,433 [10df]	14,043 [9df]
RMSEA (PCLOSE)		0,051 (0,427)	0,080 (0,147)	,087 (,106)	0,017 (0,674)	0,018 (0,704)	0,000 (,733)	0,032 (0,596)	0,051 (0,437)	0,057 (0,367)
IFI		0,849	0,471	,465	0,976	0,965	1,007	0,954	0,843	0,828
TLI		0,404	-2,453	-3,144	0,735	0,729	1,068	0,788	0,460	0,318
NFI		0,634	0,318	0,330	0,665	0,581	0,646	0,754	0,623	0,633
AIC		50,122	54,875	56,534	46,416	44,532	44,880	47,390	48,433	50,043
Статистически достоверные различия модели / Model difference statistically significant		$H_0$	$p = 0,013$	$p = 0,004$	$H_0$	$p = 0,347$	$p = 0,496$	$H_0$	$p = 0,080$	$p = 0,031$
<p>SE = стандартная погрешность   <math>\alpha</math> = пересечение   <math>\chi^2</math> – хи-квадрат   RMSEA = среднеквадратичная ошибка аппроксимации   IFI – индекс добавочного соответствия   TLI – индекс Такера – Льюиса   NFI – индекс нормированного соответствия   AIC – информационный критерий Akaike   <math>H_0</math> – по умолчанию / Statistical Legend: SE = Std. Error   <math>\alpha</math> = intercept   <math>\chi^2</math> = chi-square   RMSEA = Root Mean Square Error of Approximation   IFI = Incremental Fit Index   TLI = Tucker-Lewis Index   NFI = Normed Fit Index   AIC = Akaike's Information Criteria   <math>H_0</math> = Default Model</p>										

Незначительный / NS = Not Significant | \* $p \leq 0,05$  | \*\* $p \leq 0,01$  | \*\*\* $p \leq 0,001$



Оцененные пределы средних / Estimated Marginal Mean	Период времени 1 / Time 1	Период времени 2 / Time 2	Период времени 3 / Time 3	N
Нет влияния / No Impact	13,966	14,332	14,410	24
Влияние тюремного заключения родителей / PIC Impact	16,655	15,772	16,329	25

**Рис. 5. Пределы средних при повторных измерениях по методу ANOVA для ценностной идентичности «добропорядочность» по фактору влияния тюремного заключения родителей**  
**Fig. 5. Repeated Measure ANOVA Marginal Means Benevolent Value-Identity by PIC**

испытывавшими и не испытывавшими влияния тюремного заключения родителей, оказалась значимой ( $F = 7,406$ ,  $p = 0,011$ ).

Для детей, которые сообщили о тюремном заключении одного из родителей, были характерны более изменчивые во времени значения ценностной идентичности «добропорядочность». В течение первых шести месяцев участия в программе общественного воздействия значение этого параметра у них снижалось, а в течение следующих шести месяцев – повышалось. Такой скачок траектории почти полностью нивелировал общий суммарный эффект от программы

общественного воздействия: исходный показатель составлял 16,655, в конце года – 16,329. Неожиданным результатом оказалось то, что самооценка ценностной идентичности «добропорядочность» у детей, испытывавших влияние тюремного заключения родителей, была в среднем выше, чем у детей, не испытывавших такого влияния. Однако у последней категории детей уровень ценностной идентичности «добропорядочность» стабильно повышался в течение всего года общественного воздействия. Хотя эффекты невелики, изменчивость ценностной идентичности «добропорядочность» у детей, испытывавших влияние тюрем-

ного заключения родителей, показывает, что меры общественного воздействия влияют на ценностную идентичность «добропорядочность», но этот эффект не является относительно стабильным или параллельным в двух группах сравнения.

На рис. 6 показаны результаты повторных измерений ANOVA с учетом влияния тюремного заключения родителей на изменение ценностной идентичности «конформизм» в течение времени исследования. Гипотеза сферичности (тест Маухли = 0,909(2),  $p = 0,275$ ) не была нарушена; таким образом, проверка межсубъектных изменений во времени показала наличие

сферичности. Как и для предыдущего параметра, результаты этой проверки не были статистически значимыми ( $F = 2,290, p = 0,111$ ). Хотя различия были отмечены, результаты проверки межсубъектных изменений на основе фактора тюремного заключения родителей также не были статистически значимыми ( $F = 17,271, p = 0,399$ ). Однако, как и в случае предыдущего параметра, у детей, испытавших влияние тюремного заключения родителей, изменения были более выраженными, чем у детей, не испытавших такого влияния, что подтверждает результаты, описанные выше.

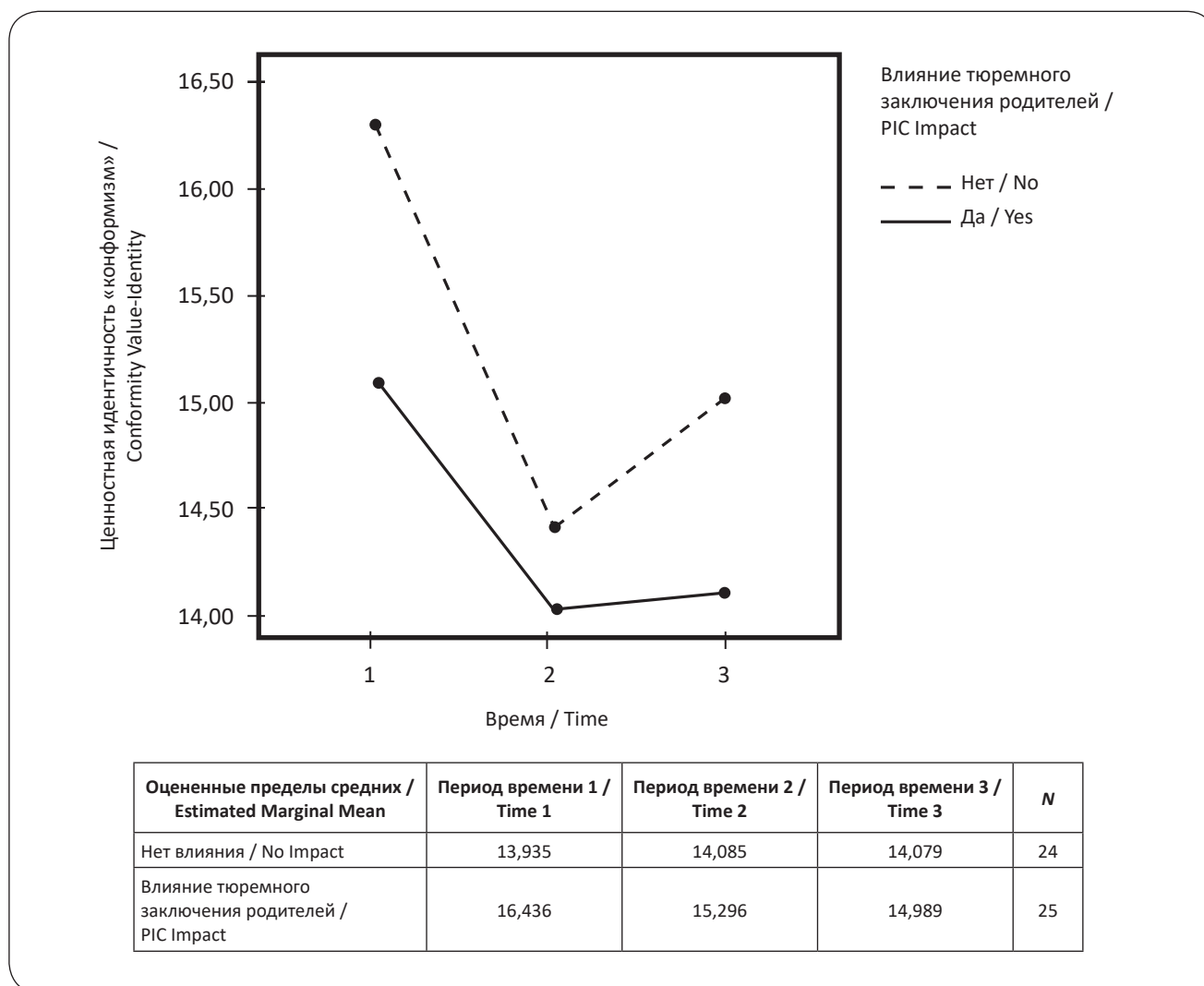


Рис. 6. Пределы средних при повторных измерениях по методу ANOVA для ценностной идентичности «конформизм» по фактору влияния тюремного заключения родителей  
Fig. 6. Repeated Measure ANOVA Marginal Means Conformist Value-Identity by PIC Impact

На рис. 7 представлены результаты повторных измерений ANOVA с учетом влияния тюремного заключения родителей на изменение ценностной идентичности «гедонизм» в течение одного года общественного воздействия. Гипотеза сферичности (тест Маухли = 0,722(2),  $p = 0,012$ ) была нарушена, поэтому была применена техника коррекции Гринхауза – Гейзера для определения внутрисубъектных изменений во времени. Результаты теста Гринхауза – Гейзера не были статистически значимыми ( $F = 2,073$ ,  $p = 0,146$ ); однако конечное значение внутрисубъектных изменений приближается к статистически

значимым величинам (т. е.  $p = 0,071$ ). Несмотря на отсутствие статистической значимости для внутрисубъектных изменений, как в случае результатов по ценностной идентичности «добропорядочность», результаты межсубъектного тестирования по фактору влияния тюремного заключения родителей были статистически значимыми ( $F = 44,359$ ,  $p = 0,034$ ). Таким образом, дети, испытавшие влияние тюремного заключения родителей, статистически значимо отличаются по параметру ценностной идентичности «гедонизм» от детей, не испытавших такого влияния.

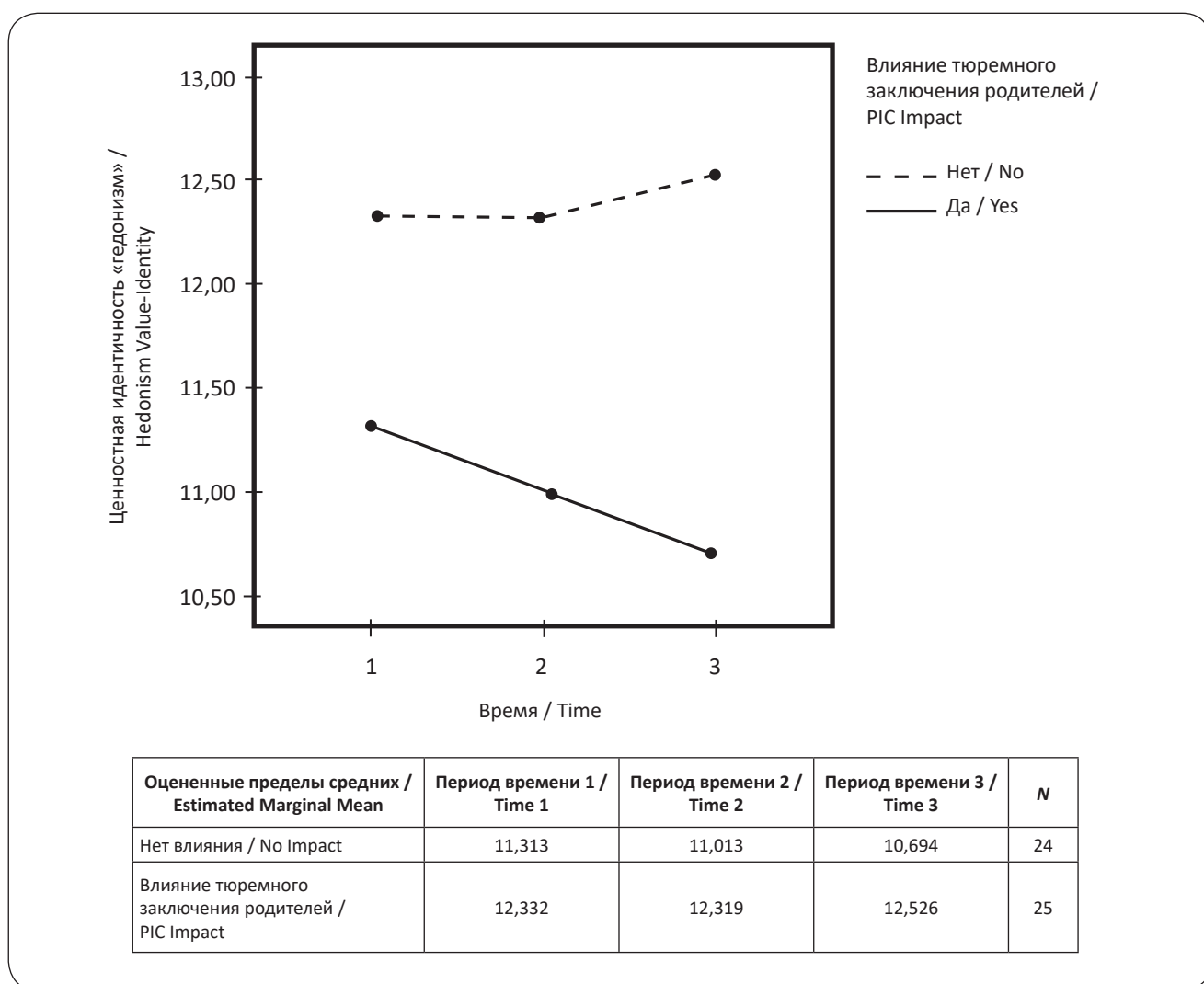


Рис. 7. Пределы средних при повторных измерениях по методу ANOVA для ценностной идентичности «гедонизм» по фактору влияния тюремного заключения родителей

Fig. 7. Repeated Measure ANOVA Marginal Means Hedonistic Value-Identity by PIC

Рисунок 7 показывает, что у детей, испытавших влияние тюремного заключения родителей, концепция самоопределения по аспекту ценностной идентичности «гедонизм» была стабильно более высокой и продолжала расти, тогда как у детей, не испытавших такого влияния, она стабильно снижалась в течение всего года общественного воздействия. Это дополнительно подтверждает выдвинутую гипотезу, показывая, что дети, испытавшие влияние тюремного заключения родителей, имеют более низкий уровень самоконтроля и, как видно из представленных данных, он снижается со временем.

### Обсуждение

В настоящей работе ценностные идентичности понимаются как ядро самоконтроля. Представленные результаты лонгитюдного анализа показывают, что самоконтроль не является постоянной категорией, его уровень меняется в течение года применения мер общественного воздействия. Это относится и к детям, которые не выражали желания участвовать в программе (были зачислены в программу попечителем); отсутствие интереса или очень слабый интерес к участию в программе в начальный момент времени был отмечен у примерно половины детей.

Многоаспектный характер собранных данных и сложность представленных моделей потребовали тщательной проработки; большую сложность представляло также раскрытие социально-психологического значения различных траекторий развития. Однако в работе был выявлен вполне определенный результат: в течение года применения мер общественного воздействия ценностная идентичность детей изменилась. Так, в соответствии с гипотезой 1а у детей, не испытавших влияния тюремного заключения родителей, уровень ценностной идентичности «добропорядочность» повысился, при этом уровень ценностной идентичности «конформизм» понизился через шесть месяцев общественного воздействия и слегка повысился к концу года. Также у этой категории детей было отмечено стабильное снижение уровня ценностной идентичности «гедонизм» в течение всего года, как и предсказывалось гипотезой 1а. У детей, испытавших влияние тюремного заключения родителей, изменения ценностных идентичностей были более значительными по сравнению с первой группой детей. Так, их ценностная идентичность «добропорядочность» не ожи-

данно оказалась более высокой в начале эксперимента и оставалась таковой до его конца, но по результатам промежуточных измерений через шесть месяцев после начала работы снизилась настолько сильно, что общий усредненный результат года воздействия оказался нулевым. Подобная ситуация наблюдалась относительно ценностной идентичности «конформизм»: высокий уровень в начале, через шесть месяцев падение почти до уровня детей из первой группы, затем резкий подъем к концу года. В рамках гипотезы 1b предполагалось, что дети, испытавшие влияние тюремного заключения родителей, с большей вероятностью будут определять себя как гедонистичные. Эта гипотеза подтвердилась; траектория изменений в течение года общественного воздействия не показывает повышения уровня самоконтроля у этих детей.

Проведенный анализ подтвердил гипотезы 1а и 1b. Ценностные идентичности детей менялись с течением времени, а ролевая идентичность подопечного на статистически значимом уровне оказывала просоциальное влияние на ценностные идентичности детей, участвовавших в программе. Наглядным результатом служит существенное изменение показателей после шести месяцев участия в программе. Для всех моделей изменение от исходного уровня до уровня через шесть месяцев было статистически значимым; это говорит о том, что восприятие ребенком себя как подопечного стало поворотной точкой для его ценностной идентичности. Однако в период с шести месяцев до конца года положительное влияние этой поворотной точки во многом исчезает; уровни ценностной идентичности стремятся к исходным значениям, или, как в случае самоконтроля, приобретают стабильную траекторию. Хотя траектории развития для двух изучаемых групп детей в некотором роде повторяют друг друга, они не являются ни параллельными, ни стабильными в течение года проведения эксперимента.

Результаты по ценностной идентичности «гедонизм», или низкий самоконтроль, представляют большой интерес. Они подтверждают выводы [89], а также нашу гипотезу о связи гедонизма и самоконтроля. У детей, испытавших влияние тюремного заключения родителей, на статистически значимом уровне наблюдалась более высокая самооценка в аспекте ценностной идентичности «гедонизм». Другими словами, такие дети в среднем имели более низкий уровень самоконтроля. Кроме того, у таких детей ценностная

идентичность «гедонизм» оставалась на значительно более высоком уровне в течение эксперимента и слегка повышалась по сравнению с детьми, не испытывавшими влияния тюремного заключения родителей.

Остается неясным вопрос, являются ли указанные траектории результатом программы мер общественного воздействия или нормальными колебаниями измеряемых ценностных идентичностей? В этом состоит ограничение нашего исследования. Однако если сравнить наши результаты с другими работами по тем же данным (см. [65, 40]), то представляется неверным предположение, что скачки траекторий являются нормальными колебаниями измеряемых ценностных идентичностей. В будущем следовало бы проводить исследование аспектов самоконтроля методом случайной выборки или методом парной выборки, однако при применении этих методов исследователь оказывается перед моральной дилеммой, отказывая в помощи детям из групп риска или откладывая ее.

Следует отметить еще два методологических аспекта. Во-первых, как обычно происходит при лонгитюдных исследованиях в группах риска, число участников уменьшается за счет выбывания [90]. Анализ деятельности более трехсот местных отделений программы *BBBS* в США показывает, что в среднем более 20 % пар «наставник – подопечный» распадается в течение шести месяцев, а до конца года сохраняется менее 45 % пар [91]. При начале эксперимента мы учитывали возможность выбывания наряду с риском возникновения тюремного заключения родителей. Имеющиеся данные не позволили выявить какой-либо закономерности или набора переменных, объясняющих успешность пары «наставник – подопечный»; вероятность сохранения пары до конца эксперимента была одинаковой для всех участников. В нашем случае изучение моделей показало, что метод *FIML* позволяет непредвзято оценить параметры исходной и последующей волны данных с учетом выбывания. Кроме того, признано, что «долгосрочные лонгитюдные исследования представляют значительную ценность для изучения связей между факторами риска/защиты и результатом даже с учетом высокого уровня выбывания» [92, р. 1].

Вторая методологическая проблема – это количество пунктов, используемых для формирования каждого конструкта ценностной идентичности. Значения коэффициента надежности Кронбаха для конструктов ценностных идентичностей «добропорядочность»

и «конформизм» колебались от 0,691 до 0,857. Однако с учетом всех волн данных значения коэффициента надежности Кронбаха для конструкта «гедонизм» составляли от 0,514 до 0,674. Коэффициент надежности Кронбаха чувствителен к количеству пунктов, используемых для формирования конструкта, поэтому Nunnally [93] предложил использовать как минимум 10 пунктов для получения условного минимального значения коэффициента надежности, равного 0,7. Используя полученные значения коэффициента надежности Кронбаха, мы вычислили их корреляции для всех скрытых конструктов; средние значения корреляций составили от 0,29 до 0,47, т. е. в пределах приемлемых уровней [94]. Таким образом, учитывая результаты проведенного факторного анализа и работу [89], посвященную кросс-культурной проверке указанных пунктов ценностных идентичностей (ср. [95]), можно считать, что эти пункты обладают достаточной внутренней непротиворечивостью, чтобы представлять изучаемые скрытые конструкты.

Наконец, в том, что касается самоконтроля, наше исследование выявило различное влияние наставничества на разные группы детей. У детей, испытывавших влияние тюремного заключения родителей, наблюдался очень незначительный или нулевой рост или даже небольшое снижение самоконтроля в течение года наставничества, тогда как у детей, не испытывавших такого влияния, самоконтроль стабильно повышался. Демографические характеристики детей в этих двух группах были одинаковыми; таким образом, эти результаты показывают, что тюремное заключение родителей является значимым фактором риска. Здесь мы опирались на работу [96], в которой рассматривалась модель «Риск, потребность, отклик» (*Risk, Need, Responsivity – RNR*) с точки зрения криминогенной потребности. Модель *RNR* признает самоконтроль одним из основных факторов криминогенной потребности, и наши результаты показали, что программа *BBBS* не отвечает потребностям детей, испытывавших влияние тюремного заключения родителей. Это не удивительно, если учесть, в какой обстановке происходила социализация этих детей. Это также повышает необходимость дополнительных мер по применению стратегий *RNR* к социализации детей, так как неэффективная работа с правонарушителями приводит к негативным побочным последствиям (дополнительно о побочных последствиях тюремного заключения см. [97, 98]).

Наше исследование может быть подвергнуто критике с точки зрения внешней достоверности использования ценностных идентичностей взамен самоконтроля. Однако, учитывая, что Gottfredson и Hirschi [7] определяли низкий уровень самоконтроля как импульсивность, невнимательность, стремление к физическому удовольствию, склонность к опасному поведению и риску, а Schwartz и соавт. [95] определяют ценностный конструкт «гедонизм» как стремление к развлечениям, удовольствию/чувственному опыту, наслаждению жизнью, мы утверждаем, что это совпадение априори обладает внешней достоверностью. Кроме того, такой метод оценки самоконтроля операционально более чувствителен к происходящим социально-психологическим процессам. На идею использовать указанные характеристики взамен параметра самоконтроля нас натолкнули недавние работы Hirschi [52] в области теории самоконтроля, а также диалог между John Laub и Travis Hirschi, представленный во Введении к книге «Ремесло криминологии» [The Craft of Criminology] [99]. Laub спрашивает Hirschi об иерархическом положении теории самоконтроля относительно теории социального контроля, на что Hirschi отвечает: «В той мере, в какой можно показать, что произошли поддающиеся объяснению изменения, теория социального контроля стоит выше теории самоконтроля. В этом смысле это чисто эмпирическая проблема» [99, р. XXXI]. Это заявление заставляет предположить, что Hirschi призывает применять более адекватные и чувствительные методы изучения сложных социально-психологических процессов, задействованных в явлении (само)контроля. Наша работа представляет собой попытку откликнуться на этот призыв.

Далее в том же диалоге говорится следующее:

*Л:* Отвлекаясь от темы преступности, позвольте спросить Вас об индивидуальных изменениях. Может ли личность измениться в результате некоего вмешательства, самодисциплины, тренировки, социальных отношений, обучения, наставничества, семейной жизни? Я хочу сказать, верите ли Вы в изменения?

*ТН:* Я верю, что люди и их поведение могут меняться. Разумеется... Я считаю, что в будущем мы не будем делать того, что делали в прошлом, и что в целом со временем наши поступки становятся умнее, лучше, мудрее.

*Л:* Но остается неизвестным, изменилась ли ваша склонность к тому или иному поведению.

*ТН:* Именно. Если брать в сравнении с другими людьми, то мы не знаем. Но если применить достаточно чувствительные методы, то можно распознать иные формы самоконтроля, соответствующие прошлым образцам поведения, которые остаются неизменными. Если же такие методы не действуют, тогда приходится заключить, что произошли изменения в гораздо более фундаментальном смысле. Наверное, дело в этом. Должен признаться, я не думал об этом так глубоко [99, pp. XXXIV–XXXV].

Методы, использованные в нашем исследовании, были выбраны потому, что показали свою чувствительность вне зависимости от различий культур и социализации [71]. Кроме того, результаты нашего исследования, благодаря использованию чувствительных социально-психологических методов, показали воздействие как самоконтроля, так и социального контроля. Дети действительно изменяются под влиянием «поворотной точки» в результате работы наставника, как показывают данные от исходной позиции до шести месяцев участия в программе; однако по мере приближения окончания срока наставничества траектория их изменений делает резкий поворот к исходному уровню – это результаты от шестимесячного периода до конца года. Дальнейшие лонгитюдные исследования после окончания года общественного воздействия, в том числе проводимые вне зависимости от деятельности наставника, позволили бы определить, создают ли более продолжительные отношения более устойчивые поворотные точки, способные противостоять сильной обратной тенденции возврата к относительно стабильному уровню самоконтроля, выработанному в процессе более ранней социализации. По мере приближения окончания срока общественного воздействия первоначальный импульс работы наставника затухает. Интуитивно такое положение вполне объяснимо: дети могут психологически обособливаться от отношений, которые подходят к концу. Этот аспект нуждается в дальнейших исследованиях.

### Заключение

Материалы данного исследования могут использоваться при разработке программ общественного воздействия для детей, подвергшихся влиянию тюремного заключения родителей. Всем организациям, осуществляющим наставничество, рекомендуется

пересмотреть действующие программы и приблизить их к особым потребностям этих детей. Наши результаты показывают, что наставничество меняет ценностную идентичность ребенка, но социально-психологических изменений недостаточно для корректировки влияния тех структурных условий, с которыми сталкиваются такие дети. Чтобы перемены стали глубокими и долгосрочными, необходимо применять более всеобъемлющие меры общественного воздействия [100]. Совершенствование

программ должно идти по образцу модели «Риск, потребность, отклик» (*Risk, Need, Responsivity – RNR*), где самоконтроль признается основным фактором криминогенной потребности [2, 101]. Кроме того, в рамках программ необходимо продолжать работу по формированию положительной самооценки ребенка и, если это возможно, находить способы исключить или, по крайней мере, смягчить негативное влияние сообщества, тем самым создавая возможности для долгосрочного воздействия поворотных точек.

### Список литературы / References

1. Moffitt T. E., Arseneault L., Belsky D., Dickson N., Hancox R. J., Harrington H., Caspi A. A gradient of childhood self-control predicts health, wealth, and public safety, *Proceedings of the National Academy of Sciences*, 2011, No. 108 (7), pp. 2693–2698. DOI: 10.1073/pnas.1010076108
2. Bonta J., Andrews D. A. *The psychology of criminal conduct* (6 ed.), New York, NY, Taylor & Francis, 2016.
3. Andrews D. A., Bonta J. Rehabilitating criminal justice policy and practice. *Psychology, Public Policy, and Law*, 2010, No. 16 (1), pp. 39–55. DOI: 10.1037/a0018362
4. Bonta J. Risk-needs assessment and treatment. In A. T. Harland (Ed.), *Choosing correctional options that work: Defining the demand and evaluating the supply* (pp. 18–32), Thousand Oaks, CA, Sage, 1996.
5. Williams K. M., Wormith J. S., Bonta J., Sitarenios G. The use of meta-analysis to compare and select offender risk instruments: A commentary on Singh, Grann, and Fazel (2011), *International Journal of Forensic Mental Health*, 2017, No. 16 (1), pp. 1–15. DOI: 10.1080/14999013.2016.1255280
6. Cohen L. E., Vila B. J. Self-control and social control: An exposition of the Gottfredson- Hirschi/Sampson-Laub debate, *Studies in Criminology and Crime Prevention*, 1996, No. 5 (2), pp. 125–150. DOI: 1651-2340
7. Gottfredson M. R., Hirschi T. *A general theory of crime*, Stanford, CA, Stanford University Press\*, 1990.
8. Na C., Paternoster R. Can self-control change substantially over time? Rethinking the relationship between self and social control, *Criminology*, 2012, No. 50 (2), pp. 427–462. DOI: 10.1111/j.1745-9125.2011.00269.x
9. DuBois D. L., Keller T. E. Investigation of the integration of supports for youth thriving into a community-based mentoring program, *Child Development*, 2017, No. 88 (5), pp. 1480–1491. DOI: 10.1111/cdev.12887
10. Romens K. *Big Brothers Big Sisters of America: Promising program*. Retrieved from University of Colorado Boulder, 2013, Blueprints Program website: <http://www.blueprintsprograms.com/evaluationAbstracts.php?pid=fe5dbbcea5ce7e2988b8c69bcfd fde8904aabc1f>
11. Wildeman C., Goldman A. W., Turney K. Parental incarceration and child health in the United States, *Epidemiologic Reviews*, 2018, No. 40 (1), pp. 146–156. DOI: 10.1093/epirev/mxx013
12. Piquero A. R., Jennings W. G., Farrington D. Self-control interventions for children under age 10 for improving self-control and delinquency and problem behaviors: A systematic review. *Campbell Systematic Reviews*, 2010, No. 6 (2), p. 117. DOI: 10.4073/csr.2010.2
13. Gottfredson M. R., Hirschi T. Self-control and opportunity. In L. B. Chester, M. R. Gottfredson (Eds.), *Control theories of crime and delinquency*, Vol. 12, New Brunswick, NJ, Transaction, 2003.
14. Smith T. R. Low self-control, staged opportunity, and subsequent fraudulent behavior. *Criminal Justice and Behavior*, 2004, No. 31 (5), pp. 542–563. DOI: 10.1177/0093854804267092
15. Akers R. L., Jensen G. F. The empirical status of social learning theory of crime and deviance: The past, present, and future. In F. T. Cullen, J. P. Wright, K. R. Blevins (Eds.), *Advances in criminological theory*, Vol. 15. Taking stock: The status of criminological theory. Vol. 15, pp. 37–76, Piscataway, NJ, Transaction, 2006.
16. Nakhaie M. R., Silverman R. A., LaGrange T. C. Self-control and social control: An examination of gender, ethnicity, class and delinquency, *Canadian Journal of Sociology/Cahiers canadiens de sociologie*, 2000, No. 25 (1), pp. 35–59. DOI: 10.2307/3341910
17. DeLisi M. It's all in the record: Assessing self-control theory with an offender sample, *Criminal Justice Review*, 2016, No. 26 (1), pp. 1–16. DOI: 10.1177/073401680102600102
18. Arneklev B. J., Cochran J. K., Gainey R. R. Testing Gottfredson and Hirschi's "low self-control" stability hypothesis: An exploratory study, *American Journal of Criminal Justice*, 1998, No. 23(1), pp. 107–127. DOI: 10.1007/bf02887286

19. Turner M. G., Piquero A. R. The stability of self-control, *Journal of Criminal Justice*, 2002, No. 30 (6), pp. 457–471. DOI: 10.1016/s0047-2352(02)00169-1
20. Foster H., Hagan J. The mass incarceration of parents in America: Issues of race/ethnicity, collateral damage to children, and prisoner reentry, *The ANNALS of the American Academy of Political and Social Science*, 2009, No. 623 (1), pp. 179–194. DOI: 10.1177/0002716208331123
21. Brannigan A., Gemmell W., Pevalin D. J., Wade T. J. Self-control and social control in childhood misconduct and aggression: The role of family structure, hyperactivity, and hostile parenting, *Canadian Journal of Criminology*, 2002, No. 44 (2), pp. 119–142.
22. Vazsonyi A. T., Huang L. Where selfcontrol comes from: On the development of selfcontrol and its relationship to deviance over time, *Developmental Psychology*, 2010, No. 46 (1), pp. 245–257. DOI: 10.1037/a0016538
23. Hay C., Forrest W. The development of self-control: Examining self-control theory's stability thesis. *Criminology*, 2006, No. 44 (4), pp. 739–774. DOI: 10.1111/j.1745-9125.2006.00062.x
24. Pratt T. C., Cullen F. T. The empirical status of Gottfredson and Hirschi's general theory of crime: A meta-analysis, *Criminology*, 2000, No. 58 (3), pp. 931–964. DOI: 10.1111/j.1745-9125.2000.tb00911.x
25. Ray J. V., Jones S., Loughran T. A., Jennings W. G. Testing the stability of self-control: Identifying unique developmental patterns and associated risk factors, *Criminal Justice and Behavior*, 2013, No. 40 (6), pp. 588–607. DOI: 10.1177/0093854812464222
26. Moffitt T. E. Life-course-persistent versus adolescence-limited antisocial behavior. In D. Cicchetti, D. J. Cohen (Eds.), *Developmental psychopathology*, 2 ed., Vol. 3, pp. 570–598, New York, NY, Wiley, 2006.
27. Farrington D. P. Longitudinal research on crime and delinquency, *Crime and Justice*, 1979, No. 1, pp. 289–348. DOI: 10.1086/449064
28. Loeber R., Blanc M. L. Toward a developmental criminology. *Crime and Justice*, 1990, No. 12, pp. 375–473. DOI: 10.1086/449169
29. McGee T. R., Mazerolle P. (Eds.). *Developmental and life-course criminological theories*, New York, NY, Routledge, 2015.
30. Laub J. H., Sampson R. J. Understanding desistance from crime. In M. Tonry (Ed.), *Crime and Justice: A Review of Research*, Vol. 28, pp. 1–69, Chicago, Illinois, The University of Chicago Press, 2001.
31. Laub J. H., Sampson R. J. *Shared beginnings, divergent lives: Delinquent boys to age 70*, Cambridge, MA, Harvard University Press, 2003.
32. Laub J. H., Sampson R. J. Turning points in the life course: Why change matters to the study of crime, *Criminology*, 1993, No. 31 (3), pp. 301–325.
33. Coleman J. S. Social capital in the creation of human capital, *American Journal of Sociology*, 1988, No. 94, pp. 95–120. DOI: 10.1086/228943
34. Rose D. R., Clear T. R. Incarceration, social capital, and crime: Implications for social disorganization theory, *Criminology*, 1998, No. 36 (3), pp. 441–480. DOI: 10.1111/j.1745-9125.1998.tb01255.x
35. Bushway S. D., Thornberry T. P., Krohn M. D. Desistance as a developmental process: A comparison of static and dynamic approaches, *Journal of Quantitative Criminology*, 2003, No. 19 (2), pp. 129–153. DOI: 10.1023/a:1023050103707
36. Paternoster R., Bushway S. Desistance and the "feared self": Toward an identity theory of criminal desistance, *The Journal of Criminal Law and Criminology*, 2009, No. 99 (4), pp. 1103–1156. DOI: 0091-4169/09/9904-1103
37. Sampson R. J., Laub J. H. A life-course view of the development of crime, *The ANNALS of the American Academy of Political and Social Science*, 2005, No. 602 (1), pp. 12–45. DOI: 10.1177/0002716205280075
38. Warr M. Life-course transitions and desistance from crime, *Criminology*, 1998, No. 36 (2), pp. 183–216. DOI: 10.1111/j.1745-9125.1998.tb01246.x
39. Gaddis S. M. What's in a relationship? An examination of social capital, race and class in mentoring relationships, *Social Forces*, 2012, No. 90 (4), pp. 1237–1269. DOI: 10.1093/sf/sos003
40. Morris R. C. Mitigating the effects of parental incarceration through social intervention: A longitudinal and comparative analysis of the efficacy of big brothers big sisters, *Journal of Applied Social Science*, 2017, No. 11 (1), pp. 25–47. DOI: 10.1177/1936724417692671
41. Merton R. K. Social structure and anomie, *American Sociological Review*, 1938, October, pp. 672–682. DOI: 10.2307/2084686
42. Taylor I., Walton P., Young J. *The new criminology: For a social theory of deviance*, London, UK: Taylor & Francis: Routledge, 2002.
43. Wells L. E. Theories of deviance and the selfconcept, *Social Psychology*, 1978, No. 41 (3), pp. 189–204. DOI: 10.2307/3033556
44. Heimer K., Matsueda R. L. A symbolic interactionist theory of motivation and deviance: Interpreting psychological research. In D. W. Osgood (Ed.), *Motivation and delinquency: Nebraska Symposium on Motivation* (1997/01/01 ed., Vol. 44, pp. 223–276), Lincoln, University of Nebraska Press, 1997.

45. Cieciuch J., Schwartz S. H., Vecchione M. Applying the refined values theory to past data. *Journal of Cross-Cultural Psychology*, 2013, No. 44 (8), pp. 1215–1234. DOI: 10.1177/0022022113487076
46. Schwartz S. H. Toward refining the theory of basic human values. In S. Salzbom, E. Davidov, & J. Reinecke (Eds.), *Methods, theories, and empirical applications in the social sciences* (pp. 39–46), Fachmedien, Wiesbaden, VS Verlag für Sozialwissenschaften, 2012.
47. Williams Robin M. Jr. Individual and Group Values, *Annals of the American Academy of Political and Social Science*, 1967, No. 371 (1), pp. 20–37. DOI: 10.1177/000271626737100102
48. Gecas V. The ebb and flow of sociological interest in values, *Sociological Forum*, 2008, No. 23 (2), pp. 344–350. DOI: 10.1111/j.1573-7861.2008.00064.x
49. Schwartz S. H., Bilsky W. Toward a universal psychological structure of human values, *Journal of Personality and Social Psychology*, 1987, No. 53 (3), pp. 550–562. DOI: 10.1037/0022-3514.53.3.550
50. Schwartz S. H. Are there universal aspects in the structure and contents of human values? *The Journal of Social Issues*, 1994, No. 50 (4), pp. 19–45. DOI: 10.1111/j.1540-4560.1994.tb01196.x
51. Smith M. B. *Social psychology and human values: Selected essays*, Chicago, IL: Aldine, 1969.
52. Hirschi T. Self-control and crime. In R. F. Baumeister, K. D. Vohs (Eds.), *Handbook of self-regulation: Research, theory, and applications* (pp. 537–552), New York, NY, US, The Guilford Press, 2004.
53. Piquero A. R., Bouffard J. A. Something old, something new: A preliminary investigation of Hirschi's redefined self-control, *Justice Quarterly*, 2007, No. 24 (1), pp. 1–27. DOI: 10.1080/07418820701200935
54. Ward J. T., Boman J. H., Jones S. Hirschi's redefined self-control: Assessing the implications of the merger between social- and self-control theories, *Crime & Delinquency*, 2015, No. 61 (9), pp. 1206–1233. DOI: 10.1177/0011128712466939
55. Schwartz S. H. Les valeurs de base de la personne: Theorie, mesures et applications [Basic human values: Theory, measurement, and applications], *Revue française de Sociologie*, 2006, No. 47 (4), pp. 249–288. DOI: 10.3917/rfs.474.0929
56. Schwartz S. H. Basic values: How they motivate and inhibit prosocial behavior. In M. Mikulincer, P. R. Shaver (Eds.), *Prosocial motives, emotions, and behavior: The better angels of our nature* (pp. 221–241), Washington, DC, American Psychological Association, 2010.
57. Akers R. L., Sellers C. S. *Criminological theories: Introduction, Evaluation, and Application* (4<sup>th</sup> ed.), Los Angeles, California, Oxford University Press, 2004.
58. *Big Brothers Big Sisters' Youth Outcome Report*, Big Brothers Big Sisters of America, Philadelphia, PA, 2012. Retrieved from <http://bbbsnew.org/wp-content/uploads/YOS2013.pdf>
59. *Our Impact on Self-Confidence*, Big Brothers Big Sisters of America, Philadelphia, PA, 2013. Retrieved from [http://www.bbbs.org/site/c.9iILI3NGKhK6F/b.7721461/k.220B/Our\\_impact\\_on\\_self\\_confidence.htm](http://www.bbbs.org/site/c.9iILI3NGKhK6F/b.7721461/k.220B/Our_impact_on_self_confidence.htm)
60. Valentino S., Wheeler M. *2013 Youth Outcomes Report*, Philadelphia, PA, 2013. Retrieved from: <http://bbbsnew.org/wp-content/uploads/YOS2013.pdf>
61. May J., Osmond K., Billick S. Juvenile delinquency treatment and prevention: A literature review, *Psychiatric Quarterly*, 2014, No. 85 (3), pp. 295–301. DOI: 10.1007/s11126-014-9296-4
62. Hirschi T., Gottfredson M. R. Control theory and the life-course perspective, *Studies on Crime & Crime Prevention*, 1995, No. 4 (2), pp. 131–142.
63. Bayer A., Grossman J. B., DuBois D. L. *School-based mentoring programs: Using volunteers to improve the academic outcomes of underserved students*, 2013. Retrieved from Education Resources Information Center website: <https://files.eric.ed.gov/fulltext/ED545462.pdf>
64. *Big Brothers Big Sisters of America Annual Report 2012*, Big Brothers Big Sisters of America, Philadelphia, PA, 2012. Retrieved from: <http://ar2013.bbbs.org/>
65. Morris R. C. Mentoring to improve a child's self-concept: Longitudinal effects of social intervention on identity and negative outcomes, *Current Research in Social Psychology*, 2016, No. 24 (2), pp. 13–30.
66. Harris Y. R., Graham J. A., Carpenter G. J. O. The changing landscape in the American prison population: Implications for children of incarcerated parents. In Y. R. Harris, J. A. Graham, & G. J. O. Carpenter (Eds.), *Children of incarcerated parents: Theoretical, developmental, and clinical issues* (pp. 3–20), New York, NY, Springer, 2010.
67. Alexander M. *The New Jim Crow: Mass incarceration in the age of colorblindness*, New York, NY, The New Press; Distributed by Perseus Distribution, 2012.
68. Western B., Lopoo L. M., McLanahan S. Incarceration and the bonds between parents in fragile families. In M. Patillo, D. Weiman, B. Western (Eds.), *The impact of incarceration on families and communities* (Paper #02-22-FF ed.), New York, NY, Russel Sage Foundation, 2004.
69. Western B., McLanahan S. Fragile families: young fathers with incarceration experiences. In G. L. Fox, M. L. Benson (Eds.), *Contemporary perspectives in family research: Families, crime and criminal justice: Charting the linkages*, pp. 309–324, Bingley, UK, Emerald Group, 2000.

70. Western B., Wildeman C. The Black family and mass incarceration, *The ANNALS of the American Academy of Political and Social Science*, 2009, No. 621 (1), pp. 221–242. DOI: 10.1177/0002716208324850
71. Schwartz S. H. An overview of the Schwartz theory of basic values, *Online Readings in Psychology and Culture*, 2012, No. 2 (1), p. 11. DOI: 10.9707/2307-0919.1116
72. Schwartz S. H., Melech G., Lehmann A., Burgess S., Harris M., Owens V. Extending the cross-cultural validity of the theory of basic human values with a different method of measurement, *Journal of Cross-Cultural Psychology*, 2001, No. 32 (5), pp. 519–542. DOI: 10.1177/0022022101032005001
73. Ros M., Schwartz S. H. Jerarquia de valores en países de la Europa occidental: una comparación transcultural, *Revista Española de Investigaciones Sociológicas REIS*, 1995, No. 69, pp. 69–88 (in Span.). DOI: 10.2307/40183777
74. Schmidt P., Bamberg S., Davidov E., Herrmann J., Schwartz S. H. The measurement of values with 'portraits value questionnaire', *Zeitschrift für Sozial Psychologie*, 2007, No. 38 (4), pp. 261–275. DOI: 10.1024/0044-3514.38.4.261
75. Schwartz S. H. Studying values: Personal adventure, future directions, *Journal of Cross-Cultural Psychology*, 2011, No. 42 (2), pp. 307–319. DOI: 10.1177/0022022110396925
76. Schreiber J. B., Nora A., Stage F. K., Barlow E. A., King J. Reporting structural equation modeling and confirmatory factor analysis results: A review, *The Journal of Educational Research*, 2006, No. 99 (6), pp. 323–338. DOI: 10.3200/joer.99.6.323-338
77. Little R. J. A., Rubin D. B. *Statistical analysis with missing data*, New York, NY, Wiley, 1987.
78. Schafer J. L. *Analysis of incomplete multivariate data*, London, UK, Chapman & Hall, 1997.
79. Bollen K. A., Long J. S. *Testing Structural Equation Models*, Newbury Park, California, Sage Publications, 1993.
80. Byrne B. M. *Structural equation modeling with AMOS: Basic concepts, applications, and programming* (2 ed.), New York, NY, Routledge, 2010.
81. DiStefano C., Zhu M., Mindrila D. Understanding and using factor scores: Considerations for the applied researcher, *Practical Assessment, Research & Evaluation*, 2009, No. 14 (20), pp. 1–11. DOI: 10.1.1.460.85532009.
82. Russell D. W. In search of underlying dimensions: The use (and abuse) of factor analysis in personality and social psychology bulletin, *Personality and Social Psychology Bulletin*, 2002, No. 28 (12), pp. 1629–1646. DOI: 10.1177/014616702237645
83. Enders C. K., Bandalos D. L. The relative performance of full information maximum likelihood estimation for missing data in structural equation models, *Structural Equation Modeling*, 2001, No. 8 (3), pp. 430–457. DOI: 10.1207/S15328007SEM0803\_5
84. Schafer J. L., Graham J. W. (Eds.). *On the performance of multiple imputation for multivariate data with small sample size*, Vol. 1, Thousand Oaks, CA, Sage, 1999.
85. Reddy S. K. Effects of ignoring correlated measurement error in structural equation models. *Educational and Psychological Measurement*, 2016, No. 52 (3), pp. 549–570. DOI: 10.1177/0013164492052003005
86. Arbuckle J. L. Full information estimation in the presence of incomplete data. In G. A. Marcoulides, R. E. Schumacker (Eds.), *Advanced structural equation modeling: Issues and techniques* (pp. 243–277), Hillsdale, NJ, Erlbaum, 1996.
87. Enders C. K. The impact of nonnormality on full information maximum-likelihood estimation for structural equation models with missing data, *Psychological Methods*, 2001, No. 6 (4), pp. 352–370. DOI: 10.1037/1082-989X.6.4.352
88. Enders C. K. A primer on maximum likelihood algorithms available for use with missing data, *Structural Equation Modeling: A Multidisciplinary Journal*, 2001, No. 8 (1), pp. 128–141. DOI: 10.1207/S15328007SEM0801\_7
89. Schwartz S. H. Basic values: How they motivate and inhibit prosocial behavior. In M. Mikulincer, P. R. Shaver (Eds.), *Prosocial motives, emotions, and behavior: The better angels of our nature*, Washington, DC: American Psychological Association, 2010, pp. 221–241.
90. Claus R. E., Kindleberger L. R., Dugan M. C. Predictors of attrition in a longitudinal study of substance abusers, *Journal of Psychoactive Drugs*, 2002, No. 34 (1), pp. 69–74. DOI: 10.1080/02791072.2002.10399938
91. Briggs S. R., Cheek J. M. The role of factor analysis in the development and evaluation of personality scales, *Journal of Personality*, 1986, No. 54 (1), pp. 106–148. DOI: 10.1111/j.1467-6494.1986.tb00391.x
92. Schwartz S. H., Cieciuch J., Vecchione M., Davidov E., Fischer R., Beierlein, C., Konty, M. Refining the theory of basic individual values. *Journal of Personality and Social Psychology*, 2012, No. 103 (4), pp. 663–688. DOI: 10.1037/a0029393
93. Nunnally J. C., Bernstein I. H. *Psychometric theory* (3 ed.), New York, NY, McGraw-Hill, 1994.
94. Grossman J. B., Rhodes J. E. The test of time: Predictors and effects of duration in youth mentoring relationships, *American Journal of Community Psychology*, 2002, No. 30 (2), pp. 199–219. DOI: 10.1023/a:1014680827552
95. Tripkovic M. Collateral consequences of conviction: Limits and justifications, *Criminology, Criminal Justice, Law & Society*, 2017, No. 18 (3), pp. 18–21.
96. Andrews D. A., Bonta J., Hoge R. D. Classification for effective rehabilitation, *Criminal Justice and Behavior*, 2016, No. 17 (1), pp. 19–52. DOI: 10.1177/0093854890017001004
97. Chin G. J. Collateral consequences of conviction, *Criminology, Criminal Justice, Law and Society*, 2017, No. 18 (3), pp. 1–17.

98. Gustavson K., von Soest T., Karevold E., Roysamb E. Attrition and generalizability in longitudinal studies: Findings from a 15-year population-based study and a Monte Carlo simulation study, *BMC Journal of Public Health*, 2012, No. 12 (1), p. 918. DOI: 10.1186/1471-2458-12-918

99. Hirschi T. (Ed.). *The craft of criminology: Selected papers*, New Brunswick, NJ, Transaction, 2002.

100. Ward T., Willis G. M. Responsivity dynamic risk factors and offender rehabilitation: A comparison of the good lives model and the risk-need model. In D. R. Laws & W. O'Donohue (Eds.), *Treatment of sex offenders* (pp. 175–190), Switzerland: Springer International, 2016.

101. Ward T., Yates P. M., Willis G. M. The good lives model and the risk need responsivity model, *Criminal Justice and Behavior*, 2011, No. 39 (1), pp. 94–110. DOI: 10.1177/0093854811426085

102. Morris R.C. Self-Control as a Criminogenic Need: A Longitudinal Test of Social Intervention to Improve Self-Control, *Criminology, Criminal Justice, Law & Society*, 2019, Vol. 20, No. 1, pp. 13–34.

\* Принадлежит нежелательной организации в РФ / Belongs to an undesirable organization in the Russian Federation.

Дата поступления / Received 18.06.2020

Дата принятия в печать / Accepted 15.08.2020

Дата онлайн-размещения / Available online 25.09.2020

© Моррис Р. С.<sup>7</sup>, 2020. Впервые опубликовано на русском языке  
в журнале «Актуальные проблемы экономики и права» (<http://apel.ieml.ru>) 25.09.2020

© Morris R. C.<sup>8</sup>, 2020

<sup>7</sup> Р. С. Моррис является доцентом социологии Университета Вебера. Доктор Моррис получил степень доктора философии в области социологии в университете Пердью в 2014 г. Он проводит исследования в области социальной психологии и криминологии, а также педагогики и обучения. В настоящее время он работает над проблемой восприятия идентичности в аспектах самоубийств, сексуальных домогательств, политической идеологии, ценностей и общественных движений Black Lives Matter («Жизни черных имеют значение») и Blue Lives Matter («Жизни полицейских имеют значение»). Также доктор Моррис получает степень клинического специалиста в области судебной социальной работы, чтобы расширить свои возможности в работе с группами риска.

<sup>8</sup> R. C. Morris, PhD is an assistant professor of sociology at Weber State University. Dr. Morris received his PhD in sociology from Purdue University in 2014. Dr. Morris conducts research on social psychology and criminology as well as the scholarship of teaching and learning. Dr. Morris is currently working on a project investigating perceptions of Suicide, Sexual Assault +Reporting, Political Ideology, Value-identities, and Support for Black vs. Blue Lives Matter social movements. Dr. Morris is also working on a clinical graduate degree in forensic social work to broaden his work with at-risk populations.