

УДК 338.48:379.85

М.В. ФРОЛОВА,

соискатель

Марийский государственный университет

МЕТОДИКА ОЦЕНКИ РЕСУРСОВ ДЛЯ РАЗВИТИЯ РЕГИОНАЛЬНОГО ТУРИЗМА (НА ПРИМЕРЕ РЕСПУБЛИКИ МАРИЙ ЭЛ)

В статье предложен алгоритм комплексной оценки ресурсного потенциала развития сельского туризма в регионе на примере административных районов Республики Марий Эл. Представлена типология туристских территорий с использованием инструментария типологической матрицы.

Ключевые слова: туристские ресурсы; туристско-рекреационный потенциал; модель развития сельского туризма; типологическая матрица.

Тенденции последних лет в развитии индустрии туризма и путешествий отражают формирование спроса потребителей рекреационных услуг на качественно новые виды туристского продукта (экологический, экстремальный, гастрономический туризм и др.). Появление новых видов туризма обуславливает повышение интереса к новым туристским территориям, что, в свою очередь, требует изучения и освоения альтернативных, ранее не задействованных или мало использованных видов туристских ресурсов. К их числу относятся и ресурсы «российской глубинки», формирующие потенциал развития принципиально нового для России сельского туризма.

Сельский туризм в современном понимании представляет собой организованную форму отдыха в богатой достопримечательностями сельской местности. Проживание в сельской местности дополняется разнообразными видами деятельности: познавательными (знакомство с культурно-историческим, природным, этнографическим наследием территории); развлекательными (охота и рыболовство, сбор ягод, грибов и трав); оздоровительными (купание, занятие физическим трудом, походы, конные и пешие прогулки). Это позволяет рассматривать сельский туризм как диверсифицированный туристский продукт, объединяющий в себе агротуризм, рекреационный, активный, этнографический, культурно-познавательный виды туризма.

Богатство природных ресурсов и значительное культурное наследие России делают практически каждый российский регион уникальным, само-

бытным по своим природно-географическим, историко-культурным, национальным и другим особенностям, что, по мнению исследователей, позволяет рассматривать его как базовый туристский ресурс [1, с. 128]. Однако ресурсный потенциал туризма в каждом отдельном регионе индивидуален ввиду различий в составе количественных и качественных характеристик этих ресурсов. Поэтому выявление, систематизация и оценка туристских ресурсов являются основными задачами планирования рекреационного развития региона и формирования регионального турпродукта.

Эффективным инструментом оценки туристской привлекательности отдельных территорий, входящих в состав Республики Марий Эл (РМЭ), является определение ресурсного потенциала развития тех или иных видов туризма по их основным параметрам. Целью подобной оценки является определение ценности отдельных ресурсов и их сочетаний, выявление территориальных различий в обеспеченности ресурсами, определение путей рационального использования ресурсов и сбалансированного развития территории.

Оценку ресурсного потенциала развития сельского туризма целесообразно проводить в аспекте аттрактивности административных районов РМЭ с позиций туриста (маркетинговый подход). В качестве основных принципов оценки были использованы: принципы системности, ключевых показателей, объективности показателей, сравнимости полученных результатов.

На первом этапе исследования были определены основные факторы туристской привлека-

тельности и сформирована система оценки ресурсного потенциала развития сельского туризма. Анализ обеспеченности районов РМЭ ресурсами туристской привлекательности включил в себя изучение потенциала и уровня развития туризма. Потенциал развития туризма в том или ином административном районе РМЭ оценивался по природно-рекреационным и культурно-историческим показателям. По нашему мнению, именно эти виды туристских ресурсов являются основными элементами туристско-рекреационной территории, оказывающими влияние на формирование туристских зон и центров, их специализацию и экономическую активность. Уровень развития туризма определялся по организационно-экономическим параметрам, включающим оценку ресурсов, факторов производства (финансовых, трудовых, институциональных и др.).

Информационная база аналитического исследования была сформирована на основе данных

статистической отчетности, представленных в центральной базе статистических данных Росстата и базе данных показателей муниципальных образований Маристата.

В результате была сформирована система оценивания ресурсного обеспечения развития сельского туризма, включающая 20 показателей (табл. 1).

Для определения частных ресурсных потенциалов развития сельского туризма в административных районах РМЭ с целью обеспечения сравнимости результатов все показатели были переведены в десятибалльную шкалу по следующей формуле:

$$N_i^j = \frac{10 \times \Pi_i^j}{\max(\Pi^j)}, \quad (1)$$

где N_i^j – нормированное (т.е. переведенное в десятибалльную шкалу) значение j -го показателя

Таблица 1

Показатели ресурсного обеспечения развития сельского туризма в административных районах Республики Марий Эл [2; 3]

№	Обозначение	Показатель	Формула расчета
Показатели потенциала развития туризма			
<i>Природно-рекреационные показатели</i>			
1	ПР ₁	Территориальный ресурс	Площадь территории, тыс. кв. км
2	ПР ₂	Лесные ресурсы	Площадь лесов, тыс. га
3	ПР ₃	Земельные ресурсы	Общая площадь застроенных земель, га
4	ПР ₄		Площадь земель сельскохозяйственных угодий, га
5	ПР ₅	Транспортная доступность	Протяженность дорог местного значения, км
<i>Культурно-исторические показатели</i>			
6	КИ ₁	Культурно-досуговый потенциал	Число учреждений культурно-досугового типа, ед.
7	КИ ₂		Число музеев, ед.
8	КИ ₃		Число спортивных сооружений, ед.
9	КИ ₄	Культурный потенциал	Экспертная оценка культурного потенциала района в баллах от 1 до 10
10	КИ ₅	Этнографический потенциал	Экспертная оценка этнографического потенциала района в баллах от 1 до 10
11	КИ ₆	Археологический потенциал	Экспертная оценка археологического потенциала района в баллах от 1 до 10
Показатели уровня развития туризма			
<i>Организационно-экономические показатели</i>			
12	ОЭ ₁	Инфраструктурные ресурсы	Число объектов бытового обслуживания населения, оказывающих услуги, ед.
13	ОЭ ₂		Количество объектов розничной торговли и общественного питания, ед.
14	ОЭ ₃		Число мест в объектах общественного питания
15	ОЭ ₄	Социальные ресурсы	Одиночное протяжение уличной водопроводной сети, м
16	ОЭ ₅		Одиночное протяжение уличной канализационной сети, м
17	ОЭ ₆		Одиночное протяжение уличной газовой сети, м
18	ОЭ ₇	Инвестиционные ресурсы	Инвестиции в основной капитал за счет средств муниципального бюджета, тыс. руб.
19	ОЭ ₈	Институциональные ресурсы	Количество выданных разрешений на строительство, ед.
20	ОЭ ₉		Количество выданных разрешений на ввод объектов в эксплуатацию, ед.

i -го района; Π_i^j – значение j -го показателя i -го района; $\max(\Pi^j)$ – максимальное значение j -го показателя.

Показатели обеспеченности природно-рекреационными, культурно-историческими и организационно-экономическими ресурсами (табл. 2) получены путем суммирования соответствующих нормированных показателей групп ресурсов:

$$I_i^j = \sum_{i=1}^n N_i^j, \quad (2)$$

где I_i^j – показатель обеспеченности i -го района ресурсами j -ой группы.

Группу административных районов с наиболее высоким природно-рекреационным потенциалом составили Медведевский, Моркинский, Горномарийский, Звениговский и Килемарский районы, обладающие наибольшим количеством земельных и лесных ресурсов и отмеченные высоким показателем транспортной доступности. Территории Медведевского, Килемарского и Звениговского районов входят в границы уникального по природным богатствам и культурному наследию биосферного резервата «Кугу Какшан», центром которого является государственный природный заповедник «Большая Кокшага». Богатство водных ресурсов Моркинского района составляют многочисленные родники и ключи, около 50 мел-

ких озер. На территории района протекает река Илеть и ее правый приток Юшут, а также ряд мелких речек – Ары, Вонжа, Ировка, Тюшумка, Шалинка, Шора, Яранка и др. В Горномарийском районе функционируют заказники «Васильсурские дубравы» и «Емешевский», а также памятники природы (Нагорная дубрава, Кедровая роща, болото Карасьяр, Большеозерское болото, оз. Нужьял, оз. Карасьяр, болото Волчье).

Наиболее значительным потенциалом обеспеченности культурно-историческими ресурсами обладают Моркинский, Горномарийский, Звениговский, Медведевский, Параньгинский, Мари-Турекский и Килемарский районы. На территории этих районов располагаются музеи, представляющие этнографию народа мари – ГУК «Национальный музей Республики Марий Эл им. Т. Евсеева» в г. Йошкар-Оле, этнографический музей под открытым небом в г. Козьмодемьянске и др. Этнографическое, культурное и историческое наследие народа мари сосредоточено в местах религиозных обрядов (в основном, в возвышенной части Вятского Увала, где располагаются священные марийские рощи, или «мольбища», представляющие собой отдельные урочища). Республика Марий Эл является на данный момент наиболее крупным центром распространения язычества в Европе и единственным крупным центром по количеству верующих.

Таблица 2

Показатели обеспеченности районов РМЭ туристскими ресурсами [3]

Административный район	Потенциал развития туризма				Уровень развития туризма	
	Природно-рекреационные ресурсы		Культурно-исторические ресурсы		Организационно-экономические ресурсы	
	I_1	ранг	I_2	ранг	I_3	ранг
Волжский	10,80	11	30,58	8	33,44	5
Горномарийский	23,08	3	44,84	2	30,92	8
Звениговский	22,35	4	43,58	3	54,53	2
Килемарский	22,08	5	37,83	7	14,60	13
Куженерский	5,92	14	22,06	13	16,18	12
Мари-Турекский	12,34	10	37,92	6	33,07	6
Медведевский	29,57	1	42,20	4	83,80	1
Моркинский	24,29	2	47,15	1	31,96	7
Новоторъяльский	14,35	8	18,73	14	18,95	10
Оршанский	6,58	13	28,68	11	18,68	11
Параньгинский	17,13	7	40,85	5	19,67	9
Сернурский	13,20	9	27,34	12	34,72	4
Советский	9,73	12	29,02	10	36,81	3
Юринский	21,81	6	29,66	9	9,22	14

Несомненными лидерами по уровню развития инфраструктуры туризма стали Медведевский (как наиболее «урбанизированный» район), Звениговский (на территории которого расположена значительная часть санаторно-курортных учреждений республики), Советский (с наиболее развитой сетью учреждений общественного питания), Сernурский (получивший максимальную оценку уровня институционального развития), Волжский (с наиболее высоким уровнем социального развития сельской местности по показателям газификации и электрификации), Мари-Турекский (с высокими показателями развития объектов социально-культурного назначения) районы.

Для построения типологии районов и определения потенциальных возможностей развития сельского туризма в регионе необходим методический инструмент, позволяющий включить в «систему координат» не только потенциал, но и уровень развития туризма в каждом конкретном административном районе, поскольку именно эти параметры являются ключевыми для выхода региона на национальный и мировой туристический рынки, тем самым определяя региональную инвестиционную привлекательность. Этим методическим инструментом может стать типологическая матрица, впервые предложенная в теории маркетинга [4] и

используемая при проведении анализа будущих направлений развития портфеля инвестиций.

В нашем анализе типологическая матрица будет представлять собой систему координат, используемую для ранжирования административных районов по их потенциальным возможностям в наращивании туристской привлекательности региона. По горизонтали данной системы координат (оси X) откладываются показатели потенциала развития туризма в исследуемых районах, полученные путем суммирования показателей обеспеченности районов природно-рекреационными и культурно-историческими ресурсами, по вертикали (оси Y) – показатели уровня развития туризма в административных районах (см. рис.).

Система координат типологической матрицы образует четыре квадранта, соответствующие четырем вариантам соотношений показателей потенциала и уровня развития туризма в административных районах: «высокий потенциал – высокий уровень» (устойчивые районы), «высокий потенциал – низкий уровень» (перспективные районы), «низкий потенциал – высокий уровень» (прогрессивные районы), «низкий потенциал – низкий уровень» (депрессивные районы).

Таким образом, в данной системе координат отражается рейтинг административных районов

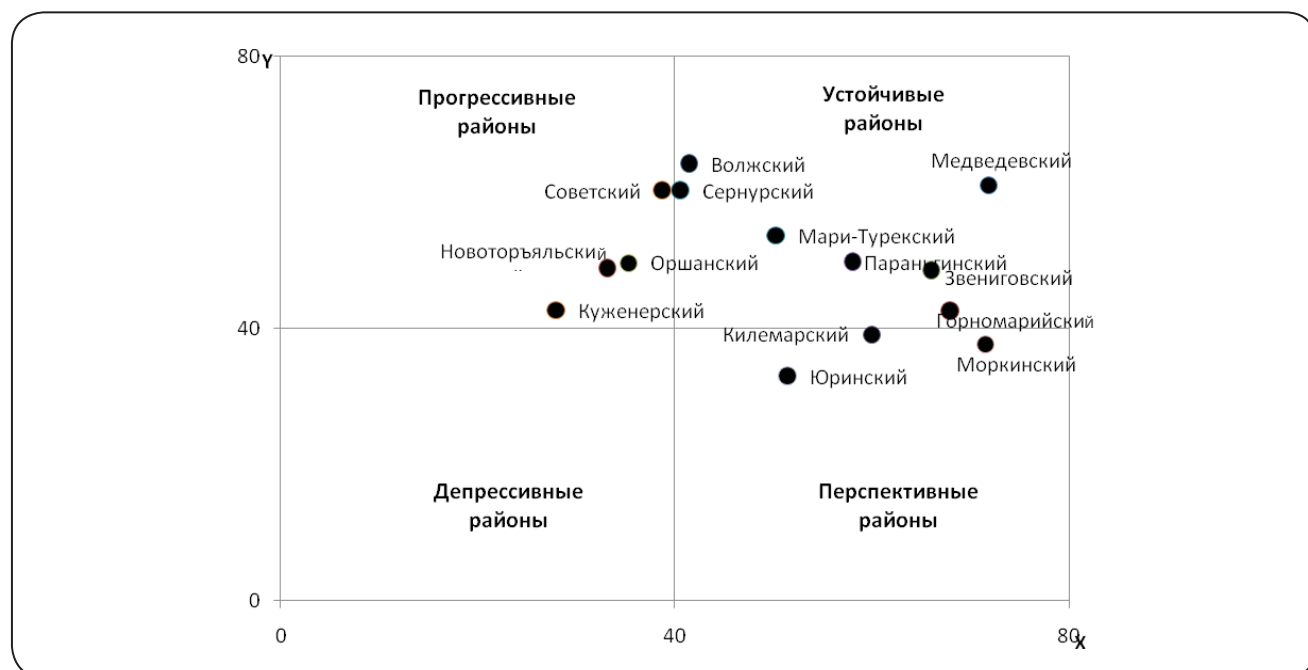


Рис. Типологическая матрица административных районов РМЭ по показателям ресурсной обеспеченности развития сельского туризма

Республики Марий Эл по уровню привлекательности для дальнейшего развития туристического бизнеса и предпринимательства в сфере сельского туризма.

Так, из 14 административных районов РМЭ наиболее перспективными для развития отдельных видов сельского туризма представляются Волжский, Медведевский, Сернурский, Мари-Турекский, Параньгинский, Звениговский, Горномарийский районы (расположенные в «устойчивом» квадранте матрицы), а также Килемарский, Юринский, Моркинский районы (вошедшие в состав «перспективных районов»).

Одним из наиболее перспективных видов туризма для районов «устойчивой» группы может стать оздоровительный туризм. Существующие в настоящее время санатории располагаются в наиболее живописных местах республики, преимущественно вблизи водоемов (в Волжском, Звениговском, Медведевском районах). Достоинством этих санаториев является наличие у них природных грязей, минеральных вод.

Одним из перспективных направлений в развитии РМЭ является круизный туризм. На территории 4-х районов республики протекает р. Волга, однако в круизные программы включен в настоящее время только г. Козьмодемьянск, поток туристов в который в последние годы сократился вследствие многочисленных пожаров и утраты древних памятников в исторической части города. Не охваченными круизным туризмом остаются перспективные территории пос. Юрино с уникальным замком Шереметева, г. Звенигово с музеем истории пароходства, г. Волжск, пос. Кокшайск Звениговского района, являющийся ближайшим населенным пунктом на р. Волге к Йошкар-Оле и развитой рекреационной зоной республики.

Для районов, расположенных в «перспективном» квадранте типологической матрицы, наиболее целесообразными для развития могут стать менее ресурсозатратные виды туризма: экологический и пляжный. Возрастающая популярность экологического туризма и принимаемые

правительством Российской Федерации меры к стимулированию развития данного вида туризма позволяют использовать экологический потенциал республики для привлечения экологически ориентированных туристов из регионов России и зарубежных стран.

Наиболее привлекательные территории для пляжного туризма расположены в Юринском, Горномарийском, Килемарском, Звениговском, Волжском районах. Сдерживающим фактором развития данного вида туризма является короткий пляжный сезон и связанная с этим неравномерная загрузка по сезонам средств размещения, специализирующихся на рекреационном туризме. Частично эту проблему можно решить путем расширения спектра услуг и использования средств размещения в осенне-зимний период для активного, делового и других видов туризма.

В заключение следует отметить, что комплексная сравнительная оценка всех видов ресурсов и условий туристской привлекательности Республики Марий Эл свидетельствует о значительном региональном потенциале для развития туристской деятельности в сельских условиях. Природно-рекреационный и культурно-исторический потенциал, а также организационно-экономические ресурсы административных районов республики позволяют реализовывать проекты, связанные с развитием сельского туризма.

Список литературы

1. Севастьянова С.А. Региональное планирование развития туризма и гостиничного хозяйства. – М.: КНОРУС, 2007. – 256 с.
2. Центральная база статистических данных / Территориальная служба государственной статистики. – URL: <http://www.gks.ru/dbscripts/Cbsd/DBInet.cgi> (дата обращения: 1.09.2011).
3. Показатели муниципальных образований / Территориальный орган Федеральной службы государственной статистики по Республике Марий Эл. – URL: <http://maristat.mari.ru/scripts/munstInet/DBInet.cgi> (дата обращения: 1.09.2011).
4. Дибб С., Симкин Л. Практическое руководство по сегментированию рынка: пер. с англ. С. Жильцова. – СПб.: Питер, 2002. – 239 с.

В редакцию материал поступил 27.12.11

Информация об авторе

Фролова Марина Викторовна, соискатель кафедры организации и управления АПК, Марийский государственный университет

Адрес: 424001, г. Йошкар-Ола, пл. Ленина, 1, тел.: (8362) 42-59-20

E-mail: marfrolova@gmail.com

M.V. FROLOVA,

Applicant

Mari State University

METHODS OF EVALUATING THE RESOURCES FOR REGIONAL TOURISM DEVELOPMENT (BY EXAMPLE OF MARI EL REPUBLIC)

The article proposes the algorithm of complex evaluation of the resource potential of agrarian tourism development in the region by example of administrative regions of Mari El Republic. The typology of tourist territories is presented with the use of typological matrix tool.

Key words: tourist resources; tourist-recreation potential; model of agrarian tourism development; typological matrix.

References

1. Sevast'yanova S.A. *Regional'noe planirovanie razvitiya turizma i gostinichnogo khozyaistva* (Regional planning of tourist and hotel business development). Moscow: KNORUS, 2007, 256 p.
2. www.gks.ru/dbscripts/Cbsd/DBInet.cgi (1.09.2011).
3. <http://maristat.mari.ru/scripts/munstInet/DBInet.cgi> (1.09.2011).
4. Dibb S., Simkin L. *Prakticheskoe rukovodstvo po segmentirovaniyu rynka* (The Market Segmentation Workbook). Saint-Petersburg: Piter, 2002, 239 p.

Information about the author

Frolova Marina Viktorovna, applicant of the Chair of Organization and Management of Agrarian-Industrial Complexes, Mari State University

Address: 1 Lenin Str., Yoshkar-Ola 424001, tel.: (8362) 42-59-20

E-mail: marfrolova@gmail.com
